

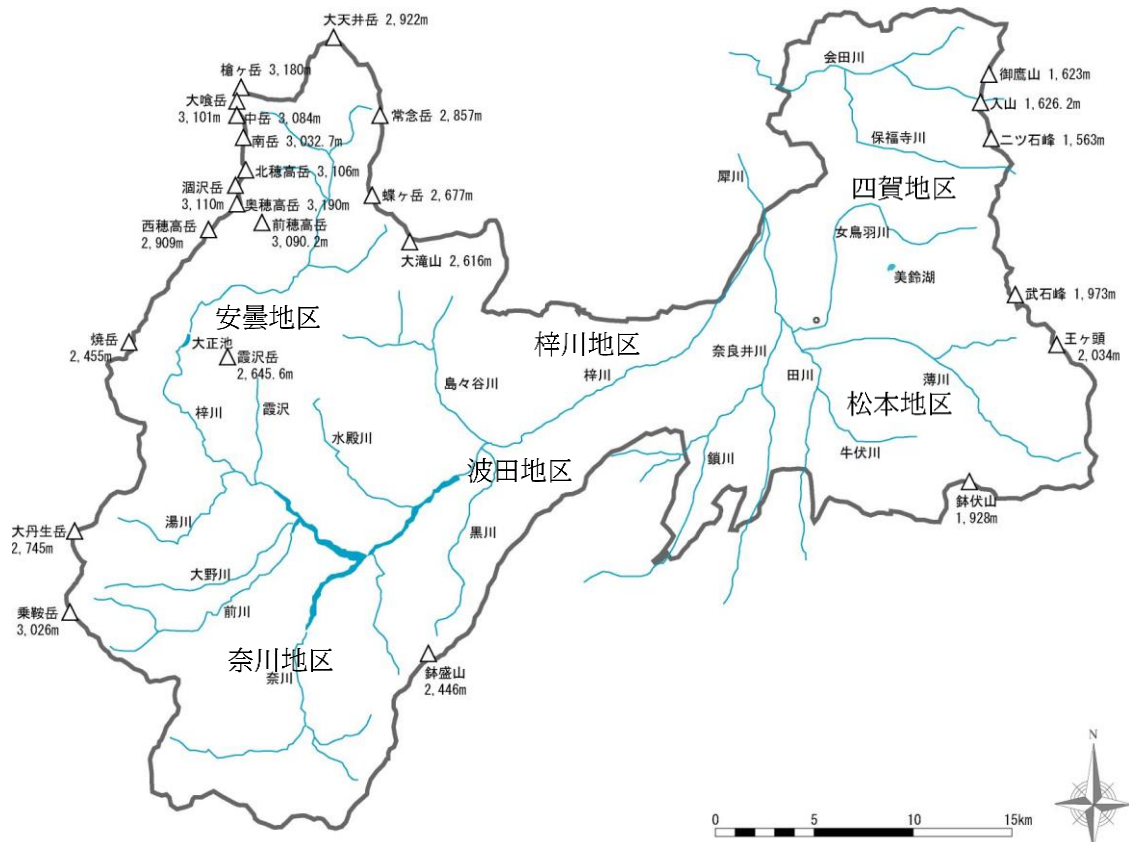
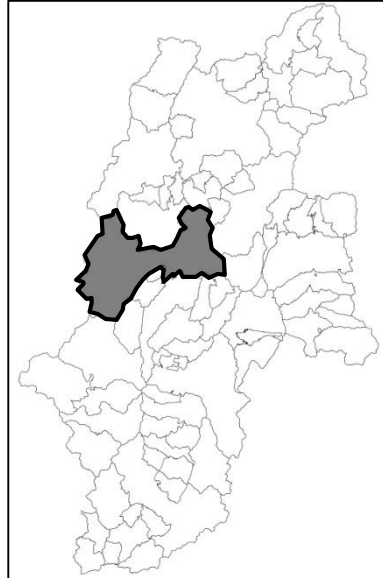
松本市森林整備計画

計画期間 自 令和 8年4月 1日
至 令和 18年3月 31日

松 本 市

森林法（昭和 26 年 6 月 26 日付け法律第 249 号）に基づき、松本市森林整備計画を樹立する。
なお、松本市森林整備計画の樹立は、令和 8 年 4 月 1 日にその効力を生ずるものとする。

松本市位置図



目 次

I 基本的事項	
1 森林整備の現状と課題	1
(1) 地域の概況	
(2) 森林・林業の現状	
(3) 森林・林業の課題	
2 森林整備の基本方針	6
(1) 地域の目指すべき森林資源の姿	
(2) 計画期間内で特に森林・林業に関し取り組むこと	
3 森林施業の合理化に関する基本方針	9
II 森林の整備	
第1 森林の立木竹の伐採（間伐を除く）	9
1 樹種別の立木の標準伐期齢	9
2 立木の伐採（主伐）の標準的な方法	9
3 その他	12
第2 造林	12
1 人工造林	13
(1) 対象樹種	
(2) 人工造林の標準的な方法	
(3) 伐採跡地の人工造林をすべき期間	
2 天然更新	15
(1) 対象樹種	
(2) 天然更新の標準的な方法	
(3) 伐採跡地の天然更新をすべき期間	
3 植栽によらなければ適確な更新が困難な森林	19
(1) 植栽によらなければ適確な更新が困難な森林の基準	
(2) 植栽によらなければ適確な更新が困難な森林の所在	
4 森林法第10条の9第4項の規定に基づく伐採の中止又は造林をすべき旨の命令の基準	20
(1) 造林の対象樹種	
(2) 生育し得る最大の立木の本数	
第3 間伐及び保育	20
1 間伐を実施すべき標準的な林齢及び間伐の標準的な方法	20
(1) 主要樹種別の間伐を実施すべき林齢	
(2) 間伐の標準的な方法	
2 保育の種類別の標準的な方法	22
3 その他	23
第4 公益的機能別施業森林及び木材生産機能維持増進森林	23
1 公益的機能別施業森林の区域及び当該区域内における施業の方法	23
(1) 水源涵養機能維持増進森林	
(2) 山地災害防止/土壌保全、快適環境形成、保健文化機能維持増進森林	
2 木材の生産機能維持増進を図るための森林施業を推進すべき森林の区域及び当該区域内における施業の方法	24
(1) 区域の設定	
(2) 森林施業の方法	
3 その他	44
第5 委託を受けて行う森林施業又は経営の実施の促進	44

1	森林の経営の受委託等による森林の経営の規模の拡大に関する方針	44
2	森林の経営の受委託等による森林の経営の規模の拡大を促進するための 方策	44
3	森林の経営の受委託等を実施する上で留意すべき事項	44
4	森林経営管理制度の活用に関する事項	44
第6	森林施業の共同化の促進	45
1	森林施業の共同化の促進に関する方針	45
2	施業実施協定の締結その他森林施業の共同化の促進方策	45
3	共同して森林施業を実施する上で留意すべき事項	45
第7	作業路網その他の森林整備に必要な施設の整備	46
1	効率的な森林施業を推進するための路網密度の水準及び作業システム	46
2	路網整備と併せて効率的な森林施業を推進する区域	46
3	作業路網の整備	46
	(1) 基幹路網	
	(2) 細部路網	
第8	その他	50
1	林業に従事する者の養成及び確保	50
2	森林施業の合理化を図るために必要な機械の導入の促進	51
3	林産物の利用促進に必要な施設の整備	51
III	森林の保護	
第1	鳥獣害の防止	51
1	鳥獣害防止森林区域及び当該区域内における鳥獣害の防止の方法	51
	(1) 区域の設定	
	(2) 鳥獣害の防止方法	
2	その他	51
第2	森林病虫害の駆除及び予防、火災の予防その他の森林の保護	52
1	森林病虫害の駆除及び予防の方法	52
2	鳥獣害対策の方法（第1に掲げる事項を除く）	53
3	林野火災の予防の方法	53
4	森林病虫害の駆除等のための火入れを実施する場合の留意事項	53
5	その他	54
IV	森林の保健機能の増進	
1	保健機能森林の区域	54
2	保健機能森林の区域内の森林における造林、保育、伐採その他の施業方法	54
3	保健機能森林の区域内における森林保健施設の整備	55
V	その他森林の整備に必要な事項	
1	森林経営計画の作成	55
2	生活環境の整備	56
3	森林整備を通じた地域振興	56
4	森林の総合利用の推進	56
5	住民参加による森林の整備	56
6	森林経営管理制度に基づく事業	57
7	その他必要な事項	57
	【計画策定の経過】	58

I 基本的事項

1 森林整備の現状と課題

(1) 地域の概況

本市は長野県のほぼ中央部、松本平の中心に位置し、平成 17 年 4 月 1 日に四賀村、安曇村、奈川村及び梓川村の 4 村と、平成 22 年 3 月 31 日に波田町と合併し、総面積は、978.47 km²、南北に 41.3 km、東西に 52.2 km に広がる中核市です。

北は大町市、安曇野市、東筑摩郡筑北村、東は上田市、小県郡青木村、長和町に、南は塩尻市、岡谷市、諏訪郡下諏訪町、東筑摩郡朝日村、山形村、木曾郡木曾町、木祖村に、西は岐阜県高山市に接しています。西の北アルプス槍ヶ岳・穂高岳を源とし、松本平を潤して北上する梓川、そこへ東の美ヶ原高原からの薄川、北東の三才山からの女鳥羽川、南の木曾谷からの奈良井川が合流しています。

人口は 232,370 人 (R8.1.1 時点) で、産業別就業者数は、第 3 次産業が 69%、第 2 次産業が 23%、残り 8% を第 1 次産業が占めていますが、第 1 次産業就業者は減少傾向にあります。

◇位置 (松本市役所)

東経 137° 58' 19"、北緯 36° 14' 17"、海拔 592m

◇面積

978.47 km² (東西 52.2 km、南北 41.3 km)

◇土地の地目別面積

田	畑	宅地	山林	原野	その他
49.32 km ²	28.53 km ²	49.87 km ²	600.73 km ²	15.29 km ²	234.73 km ²

(松本市の統計 資産税課「概要調書」令和 6 年 1 月 1 日)

◇気象

平均気圧	気温			年間総降水量	風速平均	湿度平均
	平均	最高	最低			
943.3 hpa (現地気圧)	14.5 °C	36.5 °C	-9.1 °C	856.0 mm	2.6 m/s	65%

(気象庁 気象データ 2025)

(2) 森林・林業の現状

ア 地域の森林資源

本市は、地域総面積 97,847ha の 80% にあたる 78,550ha が森林であり、その 49%、38,378ha が民有林です。このうち民有林の人工林は 19,549ha で、人工林率 51% となっています。

樹種別面積割合としては、高海拔、内陸的で日較差の大きい、かつ寡雨乾燥の寒冷な気候を反映して、カラマツが 35% と優占し、次いでアカマツが 16%、スギ・ヒノキは合わせて 5% で沢筋あるいは山麓の一部適地に植林されています。

近年の造林意欲の停滞から、幼齢林は極めて少なくなっています。天然林では、天然生アカマツや、かつて薪炭林であった広葉樹林分が多く、造林不適な急斜面に分布しています。

【人天別森林資源表】

単位：面積 ha、蓄積m³

民 国 別	資 源 量	人工林			天然林			未 立 木 地 等	合計			
		針葉樹	広葉樹	計	針葉樹	広葉樹	計		針葉樹	広葉樹	未立木地等	計
民 有 林	面積	19,231.97	317.16	19,549.13	3,268.79	14,679.54	17,948.33	881.01	22,500.76	14,996.70	881.01	38,378.47
	蓄積	4,481,589	22,089	4,503,678	735,618	1,533,624	2,269,242	40	5,217,207	1,555,713	40	6,772,960
国 有 林	面積	4,644.36	33.71	4,678.07	18,523.93	12,031.86	30,555.79	4,938.45	23,168.29	12,065.57	4,938.45	40,172.31
	蓄積	1,021,719	40,429	1,062,148	3,116,672	1,861,733	4,978,405	0	4,138,391	1,902,162	0	6,040,553
合 計	面積	23,876.33	350.87	24,227.2	21,792.72	26,711.40	48,504.12	5,819.46	45,669.05	27,062.33	5,819.46	78,550.78
	蓄積	5,503,308	62,518	5,565,826	3,852,290	3,395,357	7,247,647	40	9,355,598	3,457,875	40	12,813,513

(民有林：R7.9 森林簿情報による) (国有林：R7.4 中部山岳国有林の地域別の森林計画書)

注) 「未立木地等」は、未立木地、更新困難地、伐採跡地、竹林、崩壊地、岩石地及び施設敷を含みます。

民有林の人工林割合 面積 51.00% 蓄積 66.50%

【民有林の樹種別構成表】

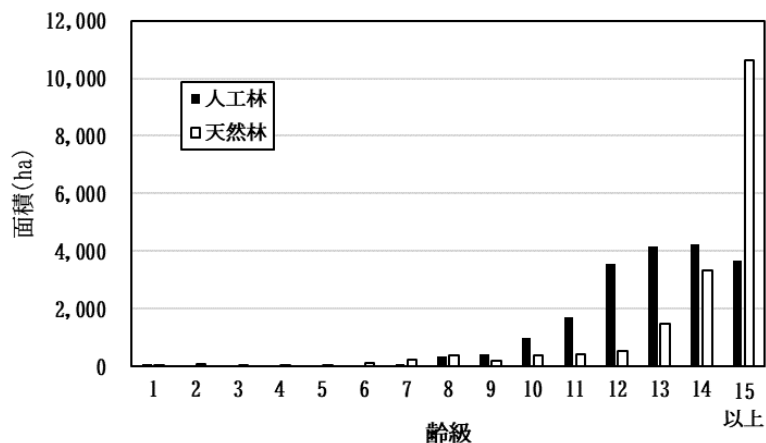
樹種	面積 (ha)		蓄積 (m3)	
		比率		比率
アカマツ	6,069.45	16%	1,279,916	19%
カラマツ	13,440.11	35%	3,243,624	48%
スギ	727.95	2%	319,492	5%
ヒノキ	1,115.25	3%	175,396	2%
その他針	1,148.00	3%	198,779	3%
広葉樹	14,996.70	39%	1,555,713	23%
未立木地等	881.01	2%	40	0%
計	38,378.47	100%	6,772,960	100%

(R7.9 森林簿情報による)

注) 「比率」は、松本市の森林に占める樹種の割合です。

四捨五入した値であるため、合計が100%にならない場合があります。

【民有林の齢級別構成グラフ】



イ 森林の所有形態

民有林 38,378ha のうち、公有林が 18,033ha、私有林が 20,345ha となっており、若干私有林の比率が高くなっています。またその多くが 1ha 未満の小規模な個人所有者となっています。

【民有林の所有形態】

所有形態別		面積 (ha)		蓄積 (m3)	
			割合		割合
公有林	県	2,357.64	6%	397,126	6%
	市町村	11,979.47	31%	1,963,106	29%
	財産区	3,696.41	10%	636,679	9%
	計	18,033.52	47%	2,996,911	44%
私有林	集落有林	4,469.46	12%	670,019	10%
	団体有林	2,695.60	7%	516,288	8%
	個人有林	10,306.80	27%	2,070,120	31%
	その他	2,873.09	7%	519,622	8%
	計	20,344.95	53%	3,776,049	56%
合計		38,378.47	100%	6,772,960	100%

(R7.9 森林簿情報による)

注) 「割合」は、松本市の森林面積または蓄積に占める所有形態別の割合です。

四捨五入した値であるため、合計が 100%にならない場合があります。

ウ 林業労働力の現状

本市には、松本広域森林組合の支所のほか複数の林業事業者があり、高性能林業機械を活用し、森林の保育及び素材生産を行っています。

【事業者別林業従事者数】

区分	組合・事業者数	従業者数 (人)		備考
			うち作業員数 (人)	
森林組合	1	38	38	松本広域森林組合
会社	5	68	60	
個人事業者				
NPO 法人				
合計	6	106	98	

(令和 6 年度長野県調べ)

【高性能林業機械等設置状況】

機 械 名	台 数
フェラーバンチャ	1
スキッダ	2
プロセッサ	2
ハーベスタ	6
フォワーダ	11
タワーヤーダ	1
スイングヤーダ	8
その他高性能林業機械	2
集材機	5
グラップルバケット	15
合 計	53

(令和6年度長野県調べ)

エ 林内路網の整備状況

本市には 97 路線の林道、1 路線の林業専用道、及び 239 路線の作業道が開設されており、林内路網密度は 20.7m/ha です。

【路網整備状況（令和6年度末）】

区分	路線数	延長		密度	
			うち舗装		
基幹路網	公道	283.5km		7.4m/ha	
	林道	97 路線	287km	139km	7.5m/ha
	林業専用道	1 路線	2.3km	0km	0.1m/ha
	計	98 路線	572.8km	139km	14.9m/ha
森林作業道	216 路線	223.9km	0km	5.9m/ha	
合計	314 路線	796.7km	139km	20.7m/ha	

注) 路線数及び舗装の合計は公道を除く

オ 保安林の配備、治山事業の実施状況

公益的機能を確保するため、民有林 38,378ha のうち 18,785ha(49%)が保安林に指定されています。なかでも水源かん養保安林がもっとも広く指定されており、保安林面積の 58% を占めます。保安林では、土砂崩れなどの災害で荒廃した森林の復旧や、災害を予防するための治山事業が実施されています。

【保安林配備状況】

保安林種	面積	民有林に占める割合
水源かん養保安林	10,828.78ha	28%
土砂流出防備保安林	6915.06ha	18%
土砂崩壊防備保安林	18.22ha	0%
干害防備保安林	987.79ha	3%
なだれ防止保安林	(99.00ha) 23.96ha	0%
落石防止保安林	10.20ha	0%
風致保安林	(1.18ha) 0.03ha	0%
保健保安林	(150.47ha) 1ha	0%
合計	(250.65ha) 18,785.16ha	49%

(R7.9 森林簿情報による)

注) () 内面積は上までの保安林種との重複で外数

【治山事業実施状況】

事業名	地区	計画期間	主な工種
奥地保安林保全緊急対策事業	奈川	H29～R3	床固工、流路工、森林整備
復旧治山事業	向山	R元～R6	山腹工
地すべり防止施設災害復旧事業	稲倉	R2～R3	山腹工
保安林緊急改良事業	里山辺	R2～R4	森林整備
保育事業	入山辺	R3～R5	下刈
保安林総合改良事業	里山辺	R5～R8	森林整備
防災林造成事業	白骨	R5～R13	山腹工
災害関連緊急治山事業	波田	R3	谷止工
災害関連緊急治山事業	浅間温泉	R3	谷止工

(3) 森林・林業の課題

ア 松本地区

奥山はカラマツ、アカマツの人工林を主体とした森林が多く、森林組合等の林業事業者等による搬出間伐を中心とした整備が進められています。

里山では個人有林が多く、所有者や境界の不明確な森林も多いため、集約化に手間がかかることが森林整備を遅らせている原因の一つとなっています。

また、松枯れ被害は、平成16年に島内地区で観測され、その後松本地区全体に拡大しています。

イ 四賀地区

松本市全体のアカマツ林の45%を占める四賀地区では、さらに松枯れ被害が拡大していますが、下層からはコナラ等の広葉樹が多く植生してきています。

当地区は、地盤が脆く安定しない森林が多いことから、山地災害の防止機能を高めるた

めの森林整備を進める必要があります。

また、松枯れによる被害木の倒木が、道路通行止めや停電等、ライフラインに影響を与えている現状です。

ウ 安曇地区

上高地、乗鞍高原は国内でも有数の観光地であり、安曇地区森林面積の84%は国有となっています。零細な個人有林と大規模な国立公園等の森林が調和を保ちながら、地区の特徴を活かした森林整備を行うことが重要です。

エ 奈川地区

標高が高く人工造林地の83%はカラマツですが、人工林のうち高齢林や伐期が過ぎた森林等については、計画的に主伐を実施し、地域の木材産業の活性化を図り、再造林等を行う必要があります。また、各地域には水源地があり、水源涵(かん)養機能を高めるための森林整備を進める必要があります。

オ 梓川地区

林床が不安定で土砂の流出が想定される森林があり、雨水の浸透・保水能力の高い森林土壌の形成を図るための森林整備が必要です。

また、標高の低い里山では、松枯れ被害が目立つようになってきています。

カ 波田地区

波田地区森林面積の69%が水源かん養保安林で、重要な水源が複数ある、水源涵(かん)養機能や山地災害防止機能を高めるための森林整備を進める必要があります。

また、人工造林地の84%がカラマツであり、高齢林や伐期が過ぎた森林に計画的な主伐を行い、再造林していく必要があります。奥山はカラマツ、アカマツの人工林を主体とした森林が多く、森林組合等の林業事業体等による搬出間伐を中心とした整備が進められています。

2 森林整備の基本方針

(1) 地域の目指すべき森林資源の姿

地域の目指すべき森林資源の姿と、その目指す姿に誘導する森林整備の基本的な考え方及び施業の方法は、中部山岳地域森林計画「Ⅱ計画事項」の「第2森林の整備及び保全に関する基本的な事項」の「【表 2-1】森林の有する機能ごとの森林整備及び保全の基本方針」に即すこととします。

【森林の有する機能と望ましい森林資源の姿】

森林の有する機能	望ましい森林資源の姿
水源涵養 雨水を一時蓄え、ゆっくりと流出させることで量が安定したきれいな水を育む	1 すき間の多い土壌をもつ 2 いろいろな高さの植物が層をなし、様々な樹種が混交する 3 林齢が高い 4 地面が草や落ち葉や枯れ枝などに覆われている
山地災害防止/土壌保全 立木の根によって土砂の崩壊を防ぐ。草木、落葉等によって地表を保護し土壌の浸食を防ぐ	1 根が広く深くはり、土をつかむ力がつよい 2 樹冠が適度に茂っている 3 地面が草や落ち葉や枯れ枝などに覆われている 4 必要に応じて山地災害を防ぐ施設が整備されている
保健・文化・レクリエーション 保養、観光、娯楽、文化活動の場を提供する	1 多様な樹種からなり、自然とのふれあいの場として適切に管理されている 2 史跡・名勝地と一体となって景観や風致を提供している 3 必要に応じて保健・文化・教育活動に適した施設が整備されている
木材生産 再生産可能な資源である木材を持続的に生産する	1 持続的な木材生産が可能な土壌が維持されている 2 木材の搬出に必要な林内路網が整備されている 3 森林経営計画が樹立してある

(2) 計画期間内で特に森林・林業に関し取り組むこと

ア 森林整備の基本的な考え方

森林所有者の意向調査をもとに森林経営管理制度の活用について重点的に取り組みます。また、森林整備に当たっては、森林の有する多面的機能を総合的かつ高度に発揮させるため、機能に応じた適正な森林施業の実施により、健全な森林資源の維持造成を図るため、下記のとおり森林施業を推進します。

(ア) 水源涵養機能森林

適切な保育・間伐を促進しつつ、伐採に当たっては伐期の延長を推進し、裸地面積を縮小及び分散化します。また、立地条件等に応じ天然の力を活用した施業も推進します。さらにダム等の利水施設上部等においては、保安林の指定やその適切な管理を推進します。

(イ) 山地災害防止機能/土壌保全機能森林

長伐期施業（高齢林の森林）や複層林施業へ誘導することにより、林床の裸地化の縮小、回避を図る施業を推進します。また、山地災害の発生の危険性が高い地域等において、保安林の指定や治山事業の積極的な導入により、県の「災害に強い森林づくり指針」に基づき、適正な森林整備を進めます。

(ウ) 保健・レクリエーション機能森林

立地条件や地域のニーズ等に応じて、広葉樹林や針広混交林への転換を図るなど多様

な森林整備を推進します。

(エ) 文化機能森林

史跡、名勝地と一体となった、優れた景観等を形成する森林では、美的景観の維持形成に配慮した森林整備を推進します。

(オ) 木材生産機能森林

木材を持続的、安定的かつ効率的に供給する観点から、森林の健全化を確保し、木材需要に応えた樹種、径級の林木を生育させるための適切な造林、保育及び間伐を推進します。

また、施業の集約化や機械化を通じた効率的な整備を推進します。

イ 地区の方針

(ア) 松本地区

森林組合等の林業事業体と協力し、積極的な集約化を行いながら森林整備を進めていきます。また、搬出間伐を中心に計画的かつ効率的に実施するため、路網整備を推進します。

松枯れ被害対策の更新伐等については、林業事業体と協力して事業を推進します。

(イ) 四賀地区

松枯れ被害対策として更新伐等を進め、被害木の倒木によるライフライン対策を強化していきます。

(ウ) 安曇地区

国立公園として森林とのふれあいの場を提供するため、広葉樹の育成を図るなど、環境保全を考慮した整備を推進することとします。また、住民や観光の身近な森林として、林産物の採取等を通じて森林整備への理解と森林の働きを啓発するフィールドの整備を図ります。

(エ) 奈川地区

水源^{かん}涵養機能を高めるため、皆伐施業を制限し適切な管理を行います。

また、路網等を整備し、高齢林を計画的に搬出させ木材産業の活性化を図ります。

地形が急峻で、降雨量が多く、山腹崩壊が多発している箇所については、山地災害防止機能や環境保全を考慮した森林整備を推進します。

「松本市奈川地区森林整備推進協定」に基づき、国有林との森林施業の共同化を積極的に推進し森林整備を進めます。

(オ) 梓川地区

山地災害防止機能などを考慮しつつ、雨水の浸透・保水能力の高い森林土壌を育み、水源かん養機能が高度に発揮されるよう、水資源の安定確保に向け、間伐・保育等を進めます。

また、松枯れ対策として、森林組合等の林業事業者と協力し、更新伐等を進めます。

(カ) 波田地区

重要な水源林を維持し、水資源を安定的に確保するため、適切な施業を行い良好な環境の保全を図ります。

また、山地災害防止機能や環境保全を考慮したうえ、路網等を整備し、高齢林を計画的に搬出させ木材産業の活性化を図ります。

3 森林施業の合理化に関する基本方針

中信森林管理署、県、市、森林所有者、森林組合等林業関係者及び木材産業関係者の間で相互に合意形成を図りつつ、地域一体となって集約化を進めるとともに、集約化した森林は、確実に森林経営計画を立てることとし、持続的な森林経営を推進します。

II 森林の整備

第1 森林の立木竹の伐採（間伐を除く）

1 樹種別の立木の標準伐期齢

標準伐期齢は、平均成長量が最大となる年齢を基準に下表のとおり定めます。

なお、標準伐期齢は地域を通じた立木の伐採（主伐）の時期に関する指標として定めるものですが、標準伐期齢に達した時点での森林の伐採を促すためのものではありません。

【樹種ごとの標準伐期齢等】

区分	樹種	標準伐期齢	伐期の延長を推進すべき森林の伐期齢	長伐期施業を推進すべき森林の伐期齢
針葉樹	カラマツ	40年	50年以上	おおむね80年以上
	アカマツ	40年	50年以上	おおむね80年以上
	スギ	40年	50年以上	おおむね80年以上
	ヒノキ	45年	55年以上	おおむね90年以上
	その他針葉樹	60年	70年以上	おおむね120年以上
広葉樹	クヌギ	15年	25年以上	おおむね30年以上
	ナラ類	20年	30年以上	おおむね40年以上
	ブナ	70年	80年以上	おおむね140年以上
	その他広葉樹	20年	30年以上	おおむね40年以上

(中部山岳地域森林計画書 表3-3)

2 立木の伐採（主伐）の標準的な方法

立木の伐採のうち主伐については、あらかじめ伐採後の適切な更新の方法を定めた上で伐採を行うものとし、特に伐採後の更新を天然更新による場合は、天然稚樹の生育状況、

母樹となる木の保存、種子の結実周期、野生鳥獣害の有無等を考慮することとします。

「更新」とは、伐採跡地（伐採により生じた無立木地）において、造林（人工造林又は天然更新）により更新樹種を育成し、再び立木地にすることをいいます。なお、主伐方法の選択に当たっては、更新方法及び成林の可否、並びに必要な初期保育施業までの費用負担等を総合的に検討することとします。

【主伐の区分】

区 分	主 伐 の 方 法 の 内 容
皆 伐	伐採区域の森林を構成する立木の全部を一度に伐採し収穫する方法であり、伐採跡地が直ちに更新されることを前提としている。更新は一斉に同齢林に更新することから、植林が一般的であるが、林分によっては天然更新によるところもある。
択 伐	主伐のうち、伐採区域の森林を構成する立木の一部を伐採する方法であって、単木・帯状又は樹群を単位として、伐採区域全体ではおおむね均等な割合で行い、更新を図りながら環境の改変を小さくする作業法。 なお、ここで択伐とは、材積による択伐率が 30%以下の択伐をいう（伐採後の造林を人工植栽による場合は、40%以下の択伐率）。

【主伐の留意事項】

区 分	留 意 事 項
共通事項	<ul style="list-style-type: none"> ① 伐採跡地が連続しないように、伐採跡地間には周辺森林の成木の樹高程度の幅（20m以上）を確保する。 ② 自然条件等により人工造林及び天然更新に相当の時間が必要な地域（例えば、標高が高い地域、積雪が多い地域等）は、大規模な伐採を避けるとともに、更新が完了するまで隣接地での伐採は行わない。 ③ 森林の公益的機能を保全するため必要がある場合には、所要の保護樹林帯を設置することとする。 ④ 伐採後の更新が天然更新による場合は、前生樹の発生状況や母樹の配置等に配慮する。 ⑤ 伐採後の更新がぼう芽更新による場合は、萌芽が難しい夏季の伐採は避けるとともに、良好な光条件を確保するため、根株に枝条等を集積して被覆しないこととする。 ⑥ 森林経営計画に基づいて施業を行う場合は、あらかじめ森林経営計画の認定を受けておく必要がある。 ⑦ 伐採作業に伴う林業機械の走行等に必要の集材路の作設等に当たっては、伐採する区域の地形や地質等を十分に確認した上で配置の計画や施工等を行い、森林の更新及び森林の土地の保全への影響を極力抑える。 ⑧ あらかじめ適切な更新方法を計画し、その方法を勘案して伐採を行うとともに、地拵えや植栽等の造林作業、天然稚樹の生育の支障とならな

	<p>いよう枝条類を整理する。特に伐採後の更新が天然更新により行われる場合には、天然稚樹の生育状況、母樹の保存、種子の結実等に配慮する。</p> <p>⑨ 林地の保全、雪崩や落石等の防止、寒風害等の各種被害の防止、風致の維持、溪流周辺や尾根筋等の森林における生物多様性の保全等のため必要ある場合には、人工林・天然林を問わず所要の保護樹帯を設置する。</p>
皆 伐	<p>① 原則として傾斜が急な箇所、風害・雪害の気象害がある箇所、獣害の被害が激しい箇所は避け、確実に更新が図られる箇所で行うものとする。</p> <p>② 一箇所当たりの皆伐の上限面積は、20ha を超えないものとする。また、長野県主伐・再造林ガイドライン（令和5年3月長野県林務部）に基づき、一伐区あたりの面積はおおむね5ha までを推奨する。</p> <p>③ 隣接する伐採跡地との間には、幅 20m以上（周辺森林の成木が 20m を超える場合は、樹高程度以上）の保残帯を設けること。</p> <p>④ ②、③に関わらず、気候、地形、土壌等の自然的条件及び公益的機能の確保の必要性を踏まえ、適切な伐採区域の形状、伐採面積及び伐採区域のモザイク的配置に配慮すること。</p> <p>⑤ 次の土地に隣接する森林は、防災上の観点から 20m程度の緩衝帯を残すよう心掛けること。</p> <p style="text-align: center;">河川、溪流沿いの水辺環境、耕作地 人家、工場等建造物、幹線道路、鉄道</p>
択 伐	<p>① 群状伐採にあつては、一箇所当たりの伐区面積は 0.05ha 未満とし、隣接する伐区との間は、20m以上離れていること。</p> <p>② 帯状伐採にあつては、伐採する帯の幅は、10m未満とし、隣接する伐採帯との間は、20m以上離れていること。</p> <p>③ 森林の有する公益的機能の維持増進が図られる林分構成となるよう、適切な伐採率により一定の立木材積を維持する。</p>

なお、立木の伐採に当たっては、以下のアからオまでに留意すること。

ア 森林の生物多様性の保全の観点から、野生生物の営巣等に重要な空洞木について、保残等に努めること。

イ 森林の多面的機能の発揮の観点から、伐採跡地が連続することがないように、伐採跡地間の距離として、20m以上の幅を確保すること。

ウ 伐採後の適確な更新を確保するため、あらかじめ適切な更新の方法を定めその方法を勘案して伐採を行うものとします。特に、伐採後の更新を天然更新による場合には、天然稚樹の生育状況、母樹の保存、種子の結実等に配慮すること。

エ 林地の保全、雪崩、落石等の防止、風害等の各種被害の防止、風致の維持等のため、溪流周辺や尾根筋等に保護樹帯を設置すること。

オ 上記ア～エに定めるものを除き、「主伐時における伐採・搬出指針の制定について」（令和5年3月31日付け4林整整第924号林野庁長官通知）のうち、立木の伐採方法に関する事項を踏まえることとします。

また、集材に当たっては、林地の保全等を図るため、地域森林計画第4の1(2)で定める「森林の土地の保全のため林産物の搬出方法を特定する必要がある森林及びその搬出方法」に適合したものとするとともに、「主伐時における伐採・搬出指針の制定について」（令和5年3月31日付け4林整整第924号林野庁長官通知）を踏まえ、現地に適した方法により行うこと。

3 その他

主伐が実施された場合、更新状況を下記のとおり確認します。

【更新の確認時期】

主伐の届出	更新方法	確認時期	確認者
伐採及び伐採後の造林の届出書	人工造林	伐採終了年度の翌年度の初日から2年を経過する日までの期間に確認する。	松本市
	天然更新	伐採終了年度の翌年度の初日から5年を経過する日までの期間に確認する。	
森林経営計画に係る伐採等の届出書	人工造林	伐採終了年度の翌年度の初日から2年を経過する日までの期間に確認する。	【県認定計画】 松本地域振興局 【市認定計画】 松本市
	天然更新	伐採終了年度の翌年度の初日から5年を経過する日までの期間に確認する。	

(中部山岳地域森林計画書 表3-4)

確認方法は、「第2 造林」の更新完了の基準及び調査の方法のとおりとします。

なお、森林所有者等の届出者への指導・助言や確認調査にあたり必要がある場合は、長野県松本地域振興局の林業普及指導員等に技術的な助言、協力を仰ぐこととします。

第2 造林

造林については、裸地状態を早期に解消して森林の有する公益的機能の維持を図るため、更新されるべき期間内に行うものとし、その方法については、気候、地形、土壌等の自然条件等に応じて、人工造林または天然更新によるものとします。特に、天然更新には不確実性が伴うことから、現地の状況を十分確認すること等により適切な更新方法を選択し、植栽によらなければ適確な更新が困難な森林においては人工造林による更新を図ることとします。伐採後に適確な更新が図られていない伐採跡地については、それぞれの森林の状況に応じた方法により早急な更新を図ります。

また、花粉発生源対策の加速化を図るため、県内の採種園の植栽木を踏まえ、成長に優れた特定母樹やエリートツリー（第2世代精英樹等）等の苗木や花粉の少ない苗木の増加に努め、花粉の少ない苗木の植栽、広葉樹の導入等に努めます。

1 人工造林

人工造林については、植栽によらなければ適確な更新が困難な森林や公益的機能の発揮の必要性から植栽を行うことが適当である森林のほか、特に効率的な施業が可能な森林等の木材等生産機能の発揮が期待され、将来にわたり育成単層林として維持する森林において行います。

なお、造林すべき樹種は、地形、地質、土壌、周辺の森林分布等を勘案し、適地適木を基本とするとともに、木材需要に配慮した樹種を選定します。

下表以外の樹種を植栽しようとする場合は、林業普及指導員や本市の林務担当部局と相談の上、適切な樹種を選択することとします。

(1) 対象樹種

区 分	樹 種 名	備 考
人工造林の対象樹種	スギ	
	ヒノキ	
	アカマツ	
	カラマツ	
	その他針葉樹	
	広葉樹	

(2) 人工造林の標準的な方法

ア 人工造林の樹種別及び仕立ての方法別の植栽本数

植栽木は、適地適木を旨とし、苗木や品種の特性を踏まえて選定を行います。

植栽本数は、以下の表の植栽本数を標準として、多様な施業体系や木材生産目標等を考慮し、疎仕立てでは一般材・合板材等、中庸仕立てでは優良材・大径材等を生産することを目標として検討します。

なお、効率的な施業の実施の観点から技術的合理性に基づき、現地の状況に応じた植栽本数について配慮しつつ、低密度植栽（疎仕立て）の導入に努めることとします。

また、伐採に用いた林業機械を地拵えや苗木運搬なども活用して、軽労化を図ると共に、伐採から造林までの一貫作業の導入を進め植栽適期が広いコンテナ苗や下刈回数を削減できる大苗の使用により、低コスト化を図るものとしします。

これらを踏まえて、植栽木とその植栽本数を決定します。

仕立て方法	スギ	ヒノキ	アカマツ	カラマツ	その他 針葉樹	広葉樹
	ha 当たりの植栽本数（本） 目安					
疎仕立て	1,500	-	-	1,500	-	-
疎仕立て～ 中庸仕立て	2,000	2,000	2,000	1,800	2,000	-
中庸仕立て	3,000	3,000	3,000	2,300	3,000	3,000

(中部山岳地域森林計画書 表 3-6)

注) 保安林にあつては、指定施業要件に定める植栽本数以上を行うこととします。

注) 上記本数を基準としますが、林業普及指導員や本市の林務担当部局とも相談の上、将来的な施業の方針を明確にすることで植栽本数を決定することができるものとします。

イ その他人工造林の方法

区 分	標準的な方法
地拵え	伐採木及び枝条等が植栽や保育作業の支障とならないように整理するとともに、林地の保全に配慮すること。また、伐採・搬出に用いる林業機械を地拵え作業でも活用し、作業の効率化に努めること
植付け	コンテナ苗木等の特性、植栽する苗木の種類、気候、その他立地条件、既往の植栽方法及び施業の効率性を勘案するとともに、適期に植え付けること
野生鳥獣による 被害防止	近年のニホンジカ等による食害により、更新することが困難な箇所も今後発生する恐れがあることから、鳥獣害防止対策を検討すること
人工造林の省力・低コスト化	機械による地拵え・苗木運搬や伐採・造林の一貫作業並びに低密度植栽等の技術を適切に組み合わせることにより、造林作業全体の省力・低コスト化に努めること 組み合わせにあたっては、傾斜等の立地条件や林業事業者の体制等を踏まえ、各地域において最適と考えられる方法を選択すること

(3) 伐採跡地の人工造林をすべき期間

皆 伐	択 伐
伐採終了年度の翌年度の初日から2年を経過する日までの期間	伐採終了年度の翌年度の初日から5年を経過する日までの期間

2 天然更新

天然更新については、前生稚樹の生育状況、母樹の存在等森林の現況、気候、地形、土壌等の自然条件、林業技術体系等からみて、主として天然力の活用により適確な更新が図られる森林において行うこととします。

天然更新の対象地	周辺森林からの実生による更新可能地
	ぼう芽更新が期待できる樹種の伐採跡地
	人工造林不成績地で天然更新が進行した箇所 (森林病虫害、野生鳥獣被害地も含む)
	気象害等の被害跡地で天然更新が進行した箇所

(1) 対象樹種

天然下種更新樹種一覧表

バッコヤナギ (ヤナギ科)	オノエヤナギ (ヤナギ科)	その他ヤナギ類 (ヤナギ科)
サワグルミ (クルミ科)	オニグルミ (クルミ科)	ヨグソミネバリ(ミズメ)(カバノキ科)
ウダイカンバ (カバノキ科)	シラカンバ (カバノキ科)	ダケカンバ (カバノキ科)
ネコシデ (カバノキ科)	ハンノキ (カバノキ科)	ケヤマハンノキ (カバノキ科)
コバノヤマハンノキ (カバノキ科)	ヤハズハンノキ (カバノキ科)	ミヤマハンノキ (カバノキ科)
ヤシャブシ (カバノキ科)	ミヤマヤシャブシ (カバノキ科)	ヒメヤシャブシ (カバノキ科)
オオバヤシャブシ (カバノキ科)	アサダ (カバノキ科)	サワシバ (カバノキ科)
クマシデ (カバノキ科)	イヌシデ (カバノキ科)	アカシデ (カバノキ科)
ブナ (ブナ科)	イヌブナ (ブナ科)	コナラ (ブナ科)
ミズナラ (ブナ科)	クヌギ (ブナ科)	カシワ (ブナ科)
クリ (ブナ科)	オヒョウ (ニレ科)	エノキ (ニレ科)
エゾエノキ (ニレ科)	ハルニレ (ニレ科)	ケヤキ (ニレ科)
フサザクラ (フサザクラ科)	カツラ (カツラ科)	ヒロハカツラ (カツラ科)
タムシバ (モクレン科)	コブシ (モクレン科)	ホオノキ (モクレン科)
カスミザクラ (バラ科)	オオヤマザクラ (バラ科)	ミヤマザクラ (バラ科)
ウワミズザクラ (バラ科)	イヌザクラ (バラ科)	シウリザクラ (バラ科)
ズミ (バラ科)	アズキナシ (バラ科)	ウラジロノキ (バラ科)
ナナカマド (バラ科)	イヌエンジュ (マメ科)	キハダ (ミカン科)
イタヤカエデ (カエデ科)	ウリハダカエデ (カエデ)	オオモミジ (カエデ科)
ヤマモミジ (カエデ科)	コミネカエデ (カエデ科)	ミネカエデ (カエデ科)
トチノキ (トチノキ科)	シナノキ (シナノキ科)	オオバボダイジュ (シナノキ科)
ハリギリ (ウコギ科)	コシアブラ (ウコギ科)	ヤマボウシ (ミズキ科)
ミズキ (ミズキ科)	クマノミズキ (ミズキ科)	リョウブ (リョウブ科)
コバノトネリコ (モクセイ科)	ヤチダモ (モクセイ科)	アカマツ (マツ科)
カラマツ (マツ科)	キタゴヨウ (マツ科)	チョウセンゴヨウ (マツ科)

モミ (マツ科)	ウラジロモミ (マツ科)	シラビソ (マツ科)
オオシラビソ (マツ科)	トウヒ (マツ科)	ツガ (マツ科)
コメツガ (マツ科)	スギ (スギ科)	ヒノキ (ヒノキ科)
サワラ (ヒノキ科)	アスナロ (ヒノキ科)	クロベ(ネズコ) (ヒノキ科)
ネズミサシ (ヒノキ科)	イチイ (イチイ科)	

(中部山岳地域森林計画書 表 3-9)

ぼう芽更新樹種一覧表

区分	樹種	ぼう芽能力がピークとなる根元直径及びその時の平均ぼう芽本数(参考)		ぼう芽の発生するおおむねの限界根元直径(参考)
		直径	本数	
ぼう芽更新樹種	ミズナラ (ブナ科)	20 cm	30 本	50 cm
	コナラ (ブナ科)	10 cm	20 本	40 cm
	クリ (ブナ科)	20 cm	60 本	40 cm
	ホオノキ (モクレン科)	20 cm	20 本	60 cm
	カスミザクラ (バラ科)	10 cm	20 本	40 cm
	イタヤカエデ (カエデ科)	10 cm	20 本	20 cm
	ウリハダカエデ (カエデ科)	10 cm	20 本	40 cm
	※クマシデ (カバノキ科)	10 cm	10 本	20 cm
	※オオモミジ (カエデ科)	10 cm	10 本	50 cm
	※コシアブラ (ウコギ科)	10 cm	10 本	30 cm
	※ミズキ (ミズキ科)	10 cm	10 本	30 cm
	※リョウブ (リョウブ科)	10 cm	10 本	20 cm

(中部山岳地域森林計画書 表 3-10)

注) ※印は、ぼう芽更新はするものの、ぼう芽能力の弱い樹種

(2) 天然更新の標準的な方法

ア 天然更新の対象樹種別の期待成立本数

樹種	期待成立本数
対象樹種すべて	10,000 本/ha 以上

(中部山岳地域森林計画書 表 3-12)

「更新」とは、伐採跡地（伐採により生じた無立木地）において、造林により更新樹種を育成し、再び立木地にすることをいいます。

天然更新の場合、「再び立木地」となった更新樹種の成立本数（周辺の植生の草丈に一定程度の余裕高を加えた樹高以上のものに限り）は、立木度3に相当する本数以上に成立していなければなりません。

ここで、「立木度」とは、次の式で表すものです。

$$\text{立木度} = \frac{\text{現在の林分の立木の木数 (本/ha)}}{\text{当該林分と同一の樹種及び林齢に相当する期待成立本数 (本/ha)}} \times 10$$

イ 天然更新補助作業の標準的な方法

区分	方 法	内 容
天然更新	天然下種更新	天然力により種子を散布し、その発芽、成長を促して更新樹種を成立させるために行うものとする。
	ぼう芽更新	樹木を伐採し、その根株からのぼう芽を促して更新樹種を成立させるために行うものとする。
天然更新補助作業	地 表 処 理	ササや粗腐植の堆積等により天然下種更新が阻害されている箇所について、種子の確実な定着と発芽を促し、更新樹種が良好に生育できる環境を整備するために地表かき起こし、枝条整理等を行うものとする。
	刈 出 し	ササ、低木、シダ類、キイチゴ類、高茎草本等の競合植物により更新樹種の生存、生育が阻害されている箇所について刈払い等を行うものとする。
	植 込 み	更新樹種の生育状況等を勘察し、天然更新が不十分な箇所に必要な本数を植栽するものとする。

(中部山岳地域森林計画書 表 3-11)

ウ その他天然更新の方法

伐採跡地の天然更新の完了を確認する方法は、次の調査方法により行います。必要に応じ、長野県松本地域振興局の林業普及指導員等に技術的な助言、協力を依頼します。

(ア) 更新調査の方法

更新調査は、標本抽出調査及び標準地調査によることとし、調査の信頼度を確保できる範囲で調査区（調査プロット）の数及び面積を設定します。

なお、明らかに更新の判定基準を満たしている場合は、更新の状況が明確に判る写真を撮影して記録し、目視による調査とします。

a 調査区及びプロットの設定

調査地は、対象地の尾根部、中腹部、沢部のそれぞれ 1 ヶ所以上の標準的箇所を選んで設定します。1 調査区の大きさは 2 (幅) × 10 (長さ) m の帯状とし、調査区内は長さ方向に 5 区分 (2m × 2m × 5 プロット) とし、調査区の長さ方向は斜面傾斜方向に配置します。

b 調査方法

調査は 1 プロット毎に所定の樹高以上の稚幼樹の樹種別本数調査を行うものとし

す。なお、ナラ類などぼう芽更新の場合は株数をもって本数とします。

c 調査の記録

調査を実施した際は、必ず野帳に記録し、写真を撮影して保管します。また、調査位置は GPS 等を利用し位置情報を記録し、調査記録は適切に保存します。

(イ) 天然更新の完了判定基準

区 分	内 容
更新すべき立木本数	3,000 本/ha 以上
稚樹高	競合植物の草丈との関係により、ぼう芽更新樹種一覧表を参考に判断する。なお、高さについては、中部山岳地域森林計画書の表 3-13 競合植物の草丈及び更新樹種の稚樹高の関係表を参照とする。
更新を判定する時期	伐採終了年度の翌年度初日から5年を経過した日までに判定する。判定日に更新すべき立木本数が不足する場合は、追加の天然更新補助作業を行うか、又は不足本数を人工造林し、伐採終了年度の翌年度初日から7年を経過した日までに判定する。

(中部山岳地域森林計画書 表 3-12)

※参考 競合植物の草丈及び更新樹種の稚樹高の関係表 (3,000 本/ha の場合) (単位: cm)

競合植物の草丈	10	20	30	40	50	60	70	80	90
成林に必要な稚樹高	50	80	80	130	150	180	200	230	250
競合植物の草丈	100	110	120	130	140	150	160	170	180
成林に必要な稚樹高	270	290	310	340	340	360	380	400	410
競合植物の草丈	190	200							
成林に必要な稚樹高	430	450							

(中部山岳地域森林計画書 表 3-13)

(ウ) 更新成績が不良の場合の対応

更新成績が不良となっている場合 (種子の凶作、ササ類の繁茂等) には、速やかに追加的な天然更新補助作業 (刈り出し等) 又は植栽を実施することとします。

(3) 伐採跡地の天然更新をすべき期間

伐採終了年度の翌年度の初日から、5年を経過する日までの期間とします。

3 植栽によらなければ適確な更新が困難な森林

(1) 植栽によらなければ適確な更新が困難な森林の基準

「天然更新完了基準書作成の手引きについて」（平成24年3月30日付け23林整計第365号林野庁森林整備部計画課長通知）の3の3-2の4により、現況が針葉樹人工林であり、母樹となり得る高木性の広葉樹林が更新対象地の斜面上方や周囲100m以内に存在せず、林床にも更新樹種が存在しない森林とします。

また、近年のニホンジカ等による食害により、更新することが困難な箇所もあることから、鳥獣害防止対策を検討することとします。

なお、区域内で主伐が行われる場合は、天然林であっても植栽を計画することとします。

○ 「植栽によらなければ適確な更新が困難な森林」

- 1 現況が人工林の針葉樹である。

↓ Yes

- 2 母樹となり得る高木性の広葉樹林が更新対象地よりも斜面上部に存在しない。
(堅果を持つ更新樹種による天然下種(重力散布)が期待できない。)

↓ Yes

- 3 中心地から周囲100m以内に広葉樹林が存在しない

↓ Yes

- 4 林床に更新樹種が存在しない。
・過密状態にある森林
・シカ等による食害が激しい森林
・ササが一面に被覆している森林
・礫地が多い森林

↓ Yes

「植栽によらなければ適確な更新が困難な森林」と設定しました。

(2) 植栽によらなければ適確な更新が困難な森林の所在

森 林 の 区 域								面積 (ha)	
3い	17へ	18は	21は	23ろ	24ろ	24と	25に	61.82	
25ほ	45い	45ろ	46ろ	46は	68い	75い	77い		
81ろ	87い	94は	96い	96ほ	97ろ	97は	98に		
101い	102に	103い	106は	109い	142は	143ろ	143に		
1033へ	1034ろ	1034へ	1034と	1040へ	1041は	1042に	1045に		
1046に	1054は	1064ろ	2001は	2001ほ	2020い	2037に	2056へ		
2060ろ	2060は	2061は	2066ろ	2070ろ	2077は	2077ほ	2077へ		
2077ち	3001い	3001ろ	3001に	3004は	3018い	3019ろ	3020い		
3026い	3037い	3037は	3039に	3040を	3044に	3044ほ	3044へ		
3045ろ	3046ろ	3046は	3049い	3049に	3055は	3060に	4015い		
4020ほ									
※なお、区域内で主伐を行う場合は、天然林であっても原則、人工造林を計画 すること。(伐採及び伐採後の造林の届出書及び森林経営計画書)									

4 森林法第 10 条の 9 第 4 項の規定に基づく伐採の中止又は造林をすべき旨の命令の基準

(1) 造林の対象樹種

ア 人工造林の場合

1の(1)によるものとします。

イ 天然更新の場合

2の(1)によるものとします。

(2) 生育し得る最大の立木の本数

天然更新可能地では、対象樹種の立木が5年生の時点で3,000本/ha以上の本数を成立させることとします。

第3 間伐及び保育

間伐及び保育は、公益的機能別施業森林にあっては、その機能増進のため、木材等生産機能維持増進森林にあっては、木材の利用価値を高めるために行います。ここでは間伐の標準的な方法及び保育の施業種を定めます。

1 間伐を実施すべき標準的な林齢及び間伐の標準的な方法

(1) 主要樹種別の間伐を実施すべき林齢

樹種	施業体系	植栽本数 (本/ha)	間伐を実施すべき標準的な林齢 (年)					
			初回	2回目	3回目	4回目	5回目	6回目
スギ(表系) (地位級Ⅰ)	標準	3,000	14 (30%)	18 (32%)	23 (31%)	30 (33%)	40 (33%)	55 (-%)
スギ(表系) (地位級Ⅱ)	標準	3,000	16 (30%)	20 (33%)	27 (31%)	36 (33%)	51 (33%)	85 (-%)

スギ(表系) (地位級Ⅲ)	標準	3,000	18 (30%)	23 (33%)	32 (31%)	46 (33%)	80 (33%)	-
スギ(表系) (地位級Ⅳ)	標準	3,000	21 (30%)	27 (33%)	41 (31%)	72 (33%)	-	-
スギ(表系) (地位級Ⅴ)	標準	3,000	25 (30%)	35 (33%)	64 (31%)	-	-	-
スギ(裏系) (地位級Ⅰ)	標準	3,000	9 (26%)	13 (35%)	18 (32%)	25 (33%)	34 (34%)	55 (-%)
スギ(裏系) (地位級Ⅱ)	標準	3,000	11 (26%)	15 (35%)	22 (32%)	32 (33%)	45 (34%)	88 (-%)
スギ(裏系) (地位級Ⅲ)	標準	3,000	13 (26%)	19 (35%)	29 (32%)	44 (33%)	78 (34%)	-
スギ(裏系) (地位級Ⅳ)	標準	3,000	17 (26%)	25 (35%)	42 (32%)	85 (33%)	-	-
スギ(裏系) (地位級Ⅴ)	標準	3,000	23 (26%)	39 (35%)	-	-	-	-
カラマツ (地位級Ⅰ)	標準	2,300	11 (39%)	16 (39%)	24 (37%)	39 (38%)	58 (-%)	-
カラマツ (地位級Ⅱ)	標準	2,300	13 (39%)	19 (39%)	29 (37%)	50 (38%)	87 (-%)	-
カラマツ (地位級Ⅲ)	標準	2,300	15 (39%)	23 (39%)	37 (37%)	76 (38%)	-	-
カラマツ (地位級Ⅳ)	標準	2,300	19 (39%)	31 (39%)	53 (37%)	-	-	-
アカマツ (地位級Ⅰ)	標準	3,000	12 (33%)	18 (31%)	24 (27%)	31 (25%)	40 (25%)	54 (-%)
アカマツ (地位級Ⅱ)	標準	3,000	14 (33%)	21 (31%)	28 (27%)	37 (25%)	51 (25%)	80 (-%)
アカマツ (地位級Ⅲ)	標準	3,000	15 (33%)	24 (31%)	33 (27%)	47 (25%)	75 (25%)	-
アカマツ (地位級Ⅳ)	標準	3,000	18 (33%)	29 (31%)	43 (27%)	69 (25%)	-	-
アカマツ (地位級Ⅴ)	標準	3,000	21 (33%)	38 (31%)	64 (27%)	-	-	-
ヒノキ (地位級Ⅰ)	標準	3,000	15 (26%)	19 (25%)	24 (33%)	31 (20%)	39 (25%)	52 (-%)
ヒノキ (地位級Ⅱ)	標準	3,000	16 (26%)	22 (25%)	28 (33%)	37 (20%)	50 (25%)	78 (-%)
ヒノキ (地位級Ⅲ)	標準	3,000	19 (26%)	25 (25%)	35 (33%)	49 (20%)	80 (25%)	-
ヒノキ (地位級Ⅳ)	標準	3,000	22 (26%)	31 (25%)	47 (33%)	67 (20%)	-	-
ヒノキ (地位級Ⅴ)	標準	3,000	27 (26%)	44 (25%)	85 (33%)	-	-	-

注) () 内は、本数間伐率

(中部山岳地域森林計画書 表 3-14~18)

標準伐期齢以上の林齢においても、必要に応じ間伐を実施することとし、平均的な間伐実施時期の間隔は、次表のとおりとします。

区 分	平均的な間伐間隔
標準伐期齢未満	10 年
標準伐期齢以上	20 年

※ 上表は、森林経営計画における間伐実施量算出の基礎となる。

なお、間伐とは、林冠が隣り合わせた樹木の葉が互いに接して葉の層が地を覆ったようになり、うっ閉（樹冠疎密度が10分の8以上になることをいう。）し、立木間の競争が生

じ始めた森林において、主に目的樹種の一部を伐採することをいいます。また、材積に係る伐採率が35%以下であり、かつ、伐採年度の翌伐採年度の初日から起算しておおむね5年後においてその森林の樹冠疎密度が10分の8以上に回復することが確実であると認められる範囲内で行います。

(2) 間伐の標準的な方法

森林のめざす姿や将来の材の用途等の目標を定め、その目標に向けて間伐を行うものとし、また、人工林林分密度管理図、人工林収穫予想表等を参考に個々の現場及び樹種の状況に合った間伐の方法や、林分の競合状態等に応じた間伐の回数、実施時期、間伐率、間伐木の選定方法その他必要な事項を統合的に検討した上で間伐を実施するものとし、

ア 点状間伐

初回の間伐は、不良な立木（被圧木、曲がり木、傾斜木、被害木、衰弱木、あばれ木、二又木など）を対象とし、間伐率や立木の均等配置を考慮して実施します。

イ 列状間伐

1列伐採、2列残存を標準とします。

2 保育の種類別の標準的な方法

保育の種類	樹種	実施すべき標準的な林齢及び回数			標準的な方法
		実施時期	実施林齢	回数	
下刈り	全樹種	(1回目) 6月上旬 ～7月上旬 (2回目) 7月下旬 ～8月下旬	2年生～ 10年生	年1～ 2回	① 目的樹種の樹高が、草本植物等の高さの1.5倍になるまで実施する。必要に応じて、年2回実施する。 ② つる植物の旺盛な箇所は、①の高さを超えても継続して実施すること。 ③ ニホンジカ等の食害が懸念される箇所は、全刈りとせず坪刈り・筋刈りとする。こと。 ④ 広葉樹植栽地、天然更新地においては、あらかじめ目立つ色のテープを巻き付けるか竹棒を設置して、誤伐を避ける対策を講じること。 ⑤ 作業の省力化・効率化にも留意する。
枝打ち	スギ ヒノキ	11月～5月	11年生～ 30年生	最大8m までに必要 な回数	① 人工造林の針葉樹で実施する。 ② 公益的機能別施業森林においては、林内の光環境に応じ、必要に応じて実施する。 ③ 木材生産機能維持増進森林においては、無節で完満な良質材を生産する場合に実施する。 ④ 将来明らかに間伐する立木の枝打ちは行わず、労力の軽減を図ること。 ⑤ 全木枝打ちは、林内環境が激変することから気象害に遭うおそれがあるため、極力避けること。

除伐	全樹種	5月～7月 (9月～3月)	11年生～ 25年生	1回～ 2回	① 目的樹種の生長を阻害する樹木等を除去するために行う。 ② 更新樹種の生育に支障とならない樹木は、残すことが望ましい。
つる切り	全樹種	6月上旬 ～7月上旬	11年生～ 30年生	必要に応じて 2～3回	枝打ち、除伐と並行して実施することが望ましい。

3 その他

(1) 間伐を行う際の留意点

ア 沢沿いの伐倒木等は、下方へ流下しないように処理する等、山地災害防止に留意することとします。

イ 針広混交林化を図る森林においては、林内の光環境を改善するため、更新伐、長伐期施業を行うものとします。

ウ アカマツの間伐木の処理にあたっては、松くい虫被害拡大防止の観点から「松くい虫被害対策としてのアカマツ林施業指針(令和4年3月16日付3森推第838号長野県林務部長通知)」に従い、マツノマダラカミキリ等の産卵対象とならないよう適切な措置を行います。

伐採及び運搬については、「松くい虫被害対策としてのアカマツ林施業の松本地域独自基準(令和5年7月3日)」及び「松本市松枯れ被害対策基本方針」により実施します。

(2) 鳥獣防止対策

鳥獣害防止対策については、野生鳥獣による被害を防除するため、地域における森林被害や生育状況等を勘案しつつ、施業と一体的に行う防護柵等の鳥獣害防止施設等の整備や捕獲等を行うこととします。

第4 公益的機能別施業森林及び木材生産機能維持増進森林

公益的機能別施業森林の区域については、森林の有する機能のうち、水源涵養機能山地災害防止機能、土壌保全機能、快適環境形成機能、保健・レクリエーション機能、文化機能及び生物多様性保全機能の高度発揮が求められており、これらの公益的機能の維持増進を図るための森林施業を積極的かつ計画的に実施することが必要かつ適切と見込まれる森林の区域について、次のとおり基準を設定します。

木材等生産機能の維持増進を図る森林の区域については、林木の育成が良好な森林で地形、地利等から効率的な森林施業が可能な森林の区域について設定します。このうち、林地生産力や傾斜等の自然的条件、林道や集落などからの距離等の社会的条件を勘案し、森林の一体性も踏まえつつ、特に効率的な森林施業が可能な森林の区域について設定します。

1 公益的機能別施業森林の区域及び当該区域内における施業の方法

(1) 水源涵養機能維持増進森林

ア 区域の設定

当該森林の区域を別表1に定めます。

イ 森林施業の方法

以下の伐期齢の下限に従った森林施業を推進すべき森林の区域を別表1に定めます。

区域	樹 種								
	カラマツ	アカマツ	ヒノキ	スギ	その他 針葉樹	クヌギ	ナラ類	ブナ	その他 広葉樹
水源涵養機能 維持増進森林	50年	50年	55年	50年	70年	25年	30年	80年	30年

(2) 山地災害防止/土壌保全、保健文化機能維持増進森林

ア 区域の設定

次の①から②までに掲げる森林の区域を別表2に定めます。

- ① 山地災害防止/土壌保全機能維持増進森林
- ② 保健文化機能維持増進森林

イ 森林施業の方法

アに掲げる森林については、原則として長伐期施業または複層林施業を推進すべき森林として定めます。

複層林施業によっては公益的機能の維持増進を特に図ることができないと認められる森林については、択伐による複層林施業を推進すべき森林として定めます。

以上の森林施業の場合の主伐については、標準伐期齢を下限に行います。

ただし、適切な伐区の形状・配置等により、伐採後の林分において公益的機能の確保ができる森林は、長伐期施業を推進すべき森林として定めます。

【長伐期施業を推進すべき森林の伐期齢の下限】

区域	樹 種								
	カラマツ	アカマツ	ヒノキ	スギ	その他 針葉樹	クヌギ	ナラ類	ブナ	その他 広葉樹
アの①か ら②の森 林	おおむね 80年	おおむね 80年	おおむね 90年	おおむね 80年	おおむね 120年	おおむね 30年	おおむね 40年	おおむね 140年	おおむね 40年

2 木材の生産機能の維持増進を図るための森林施業を推進すべき森林の区域及び当該区域内における施業の方法

(1) 区域の設定

当該森林の区域を別表3に定めます。また、木材生産機能維持増進森林のうち、特に効率的な施業が可能な森林の区域の設定基準は次のとおりです。

なお、特に効率的な施業が可能な森林の区域のうち、人工林については、原則として、主伐後には植栽による更新を図ることとします。

【木材生産機能維持増進森林のうち、特に効率的な施業が可能な森林の区域の基準】

機能区分	設定規模	設定基準
特に効率的な施業が可能な森林の区域	木材生産機能維持増進森林の区域のうち、林小班単位で設定する	次の①～⑤の全てに該当する森林 ① 人工林が過半 ② 地位3以上の森林が過半 ③ 平均傾斜が30度以下 ④ 道から小班の距離が200m以内 ⑤ 制限林は除外 ※その他、これらの条件に準ずると市長が判断した箇所

(2) 森林施業の方法

下表に即し、適切な造林、保育、間伐等を推進します。また、森林施業の集約化、路網整備や機械化等を通じた効率的な森林整備を推進します。

なお、公益的機能別施業森林と重複する場合は、その施業の方法によるものとします。

施業種	施業の方法	
植栽	主伐の実施後5年経過しても更新が図られていない場合、期待成立本数に10分の3を乗じた本数に不足する本数を植栽する。 「植栽によられなければ適確な更新が困難な森林」の区域内の伐採後は、標準的な植栽本数を2年以内に植栽する。 「特に効率的な施業が可能な森林」の区域内における人工林の主伐後は、2年以内に植栽する。	
間伐	おおむね5年後に樹冠疎密度が10分の8以上に回復することが見込まれる森林において行う立木材積の35%以下の伐採とする。	
主伐	林齢	標準伐期齢以上
	伐採方法	皆伐を行う場合は、伐採跡地の面積が連続して20haを超えないこと。
		伐採後の造林を天然更新(ぼう芽更新を除く。)による場合は、伐採率70%以下の伐採とする。
伐採立木材積	伐採材積が年間成長量に100分の120を乗じて得た値(カマルタキ式補正)に相当する材積に5を乗じて得た材積以下とする。	

注) 上記の施業方法以外の森林整備を行う場合は、松本市と協議をするものとする。

【別表1】

区分	施業の方法	森林の区域					面積 (ha)
水源涵養機能維持増進森林	伐期の延長を推進すべき森林	1い	1ろ	1は	2い	2に	19,377.67
		3に	5ろ	5は	5に	5ほ	
		6い	6ろ	6は	6に	6ほ	
		6へ	6と	7い	7ろ	7は	
		7に	7ほ	7へ	7と	9い	
		9は	10い	10ろ	10は	10に	
		10ほ	11い	11ろ	11は	11に	
		11ほ	12い	12ろ	12は	12に	
		12ほ	13い	13ろ	13は	13に	
		14い	14ろ	14は	14に	14ほ	
		15い	15ろ	15に	19い	19ろ	
		19は	19に	19ほ	19へ	20い	
		20ろ	20は	21い	21ろ	21に	
		22い	22ろ	22は	22に	22ほ	
		23い	23は	23に	23と	24は	
		25い	25ろ	25は	25へ	26い	
		26ろ	26は	26に	26ほ	27い	
		27ろ	27は	27に	27ほ	27へ	
		27と	28い	28ろ	28は	28に	
		29い	29ろ	29は	29に	29ほ	
		30い	30ろ	30は	30に	31い	
		31ろ	31は	31に	31ほ	31へ	
		31と	31ち	32い	32ろ	32は	
		32に	32ほ	32へ	32と	33い	
		33ろ	33は	33に	33ほ	33へ	
		33と	34い	34ろ	34は	34に	
		34ほ	34へ	34と	35ろ	35は	
		35に	35ほ	35へ	36い	36ろ	
		36は	36に	36ほ	36へ	36と	
		36ち	36り	37い	39い	39ろ	
		40い	40ろ	41ろ	43い	45は	
		47い	48は	49い	49ろ	50い	
52い	52ろ	53い	55ろ	56い			
56ろ	63ろ	64い	64ろ	65い			
65ろ	66い	66ろ	67い	69い			
69ろ	70い	70ろ	72い	75ろ			
76い	78は	78に	79い	79ろ			
80は	80に	85い	85ろ	85は			
89い	89ろ	90い	90は	90に			
91い	91は	91に	91ほ	92い			
92ろ	92に	93い	93は	94い			

		94ろ	95い	95ろ	95は	95に	
		95ほ	96い	96ろ	96は	96に	
		97い	98ろ	98ほ	99い	99ろ	
		99は	100い	100ろ	100は	100に	
		100ほ	100へ	101い	101ろ	101は	
		102い	102ろ	104い	104ろ	104は	
		106い	106ろ	106は	107ろ	107は	
		108に	109い	109ほ	110ろ	110ほ	
		111い	111ろ	111は	112い	112に	
		113い	113ろ	115い	115ろ	118い	
		118ろ	118は	118に	119い	119ろ	
		119は	119に	120い	120ろ	120は	
		121い	121ろ	121は	122い	122ろ	
		122は	122に	123へ	124い	124ろ	
		124は	125ろ	125は	126い	126ろ	
		126は	126に	126ほ	133と	137ろ	
		137は	138ろ	148い	148ろ	148は	
		148に	149い	149ろ	149は	150ろ	
		150は	150ほ	150ち	150り	151い	
		152は	152ほ	153ろ	153ほ	153へ	
		153と	153ち	155い	155ろ	155は	
		155に	157ほ	159ほ	160ろ	160ち	
		160る	161へ	162い	162ろ	162と	
		162ち	162り	163へ	163と	163ち	
		165ほ	165と	168ろ	168は	173い	
		174ろ	175い	175ろ	176い	177い	
		177ろ	178い	178ろ	187ろ	187は	
		187に	188い	189い	190い	190ろ	
		191い	192い	193い	194ろ	194は	
		195い	195ろ	196い	196ろ	196は	
		196に	196ほ	196へ	197い	197ろ	
		197は	197に	198い	198ろ	199い	
		199ろ	200い	201い	201ろ	201は	
		201に	203い	204い	204ろ	205い	
		206い	1001い	1001は	1001に	1002ろ	
		1002は	1002に	1002ほ	1003へ	1003と	
		1003ち	1003り	1004ろ	1004は	1004に	
		1004へ	1004ち	1004り	1005い	1005は	
		1005と	1005ち	1006い	1006ろ	1006は	
		1006に	1006ほ	1006へ	1006と	1006ち	
		1007い	1007は	1007ほ	1008い	1008ろ	
		1008は	1008に	1008ほ	1008へ	1008と	
		1009い	1009は	1009に	1009ほ	1009へ	

1009と	1009ち	1010ろ	1010は	1010に
1011ろ	1011へ	1011と	1011ち	1012い
1012ろ	1012ほ	1013い	1013ろ	1013ほ
1013へ	1013と	1014は	1014に	1014ほ
1014へ	1015ろ	1015は	1016ろ	1026い
1028は	1028へ	1031は	1031ほ	1031と
1032は	1033ろ	1033ほ	1034い	1034ろ
1034は	1034に	1034ほ	1034へ	1034と
1035は	1036い	1036ほ	1038は	1039い
1039ろ	1039は	1040い	1040ろ	1040は
1040に	1040ほ	1040へ	1040と	1040ち
1040り	1041ろ	1042い	1042ろ	1042は
1043ろ	1043は	1043に	1043ほ	1043と
1044い	1044ろ	1044は	1044ほ	1044へ
1045い	1045に	1045ほ	1046い	1046は
1047い	1047ろ	1048ろ	1049い	1049ろ
1050い	1050ろ	1050は	1051い	1051ろ
1052い	1052へ	1053ろ	1053に	1054ろ
1054ほ	1055ろ	1055は	1056い	1056ろ
1056は	1057い	1057ろ	1057は	1057に
1061ろ	1061は	1061に	1061ほ	1063に
1063ほ	1063と	1064に	1064ほ	1068に
1068ほ	1068へ	1068と	1068ち	1069は
1069に	1070い	1070ほ	1070へ	1071は
1071に	1071ほ	1072い	1072に	1072ほ
1072と	1072ち	1074い	1074は	1074に
1074ほ	1075は	1075に	1075ほ	1075へ
1076ろ	1076は	1076に	1076ほ	1077い
1077ろ	1077は	1078い	1079に	1079ほ
1079へ	1080い	1080ろ	1081い	1081ろ
1081は	1082い	1082ろ	1082は	1083い
1083ろ	1083は	1084い	1084ろ	1084は
1084に	1084ほ	1085い	1085ろ	1086い
1086ろ	1087い	1088は	1088に	1088へ
1088と	1089い	1089ろ	1089は	1089に
1089ほ	1090い	1090は	1091い	1091ろ
1091は	1092い	1092ろ	1092は	1093い
1093ろ	1093は	1093に	1093ほ	1094い
1094ろ	1094は	1094に	1094ほ	1094へ
1095い	1095ろ	1095に	1098ろ	1098は
1098に	1099い	1099ろ	1099は	1099に
1100い	1100ろ	1100は	1100に	1100ほ
1100へ	1100と	1100ち	1100り	1101は

		1102 い	1102 は	1102 に	1102 ほ	1102 へ	
		1103 ろ	1103 は	1103 に	1105 は	1105 ほ	
		1106 へ	1106 り	1107 ろ	1107 は	1107 に	
		1107 ほ	1108 い	1108 ろ	1108 は	1108 に	
		1108 ほ	1108 へ	1109 い	1109 ろ	1109 は	
		1109 に	1109 ほ	1109 へ	1109 と	1110 い	
		1110 ろ	1110 は	1110 ほ	1110 へ	1110 と	
		1110 ち	1110 り	1111 は	1112 い	1112 ろ	
		1112 は	2003 に	2004 ろ	2004 は	2005 ろ	
		2005 は	2005 に	2005 ほ	2005 と	2006 い	
		2006 ろ	2006 は	2007 い	2007 ろ	2007 は	
		2007 に	2007 ほ	2007 へ	2008 ろ	2008 は	
		2008 に	2008 ほ	2008 へ	2009 い	2009 ろ	
		2009 は	2010 い	2010 ろ	2010 は	2010 に	
		2011 ろ	2012 に	2014 へ	2014 と	2016 い	
		2016 へ	2017 ろ	2017 に	2018 い	2018 ろ	
		2018 は	2018 に	2018 ほ	2018 へ	2020 い	
		2020 ろ	2021 い	2021 ろ	2022 い	2022 ろ	
		2022 は	2022 に	2023 い	2023 ろ	2023 は	
		2023 に	2023 ほ	2024 い	2025 い	2025 ろ	
		2025 は	2026 い	2026 ろ	2026 は	2027 い	
		2027 ろ	2027 は	2027 に	2028 い	2028 ろ	
		2028 は	2028 に	2028 へ	2028 と	2029 い	
		2029 ろ	2029 は	2029 に	2029 ほ	2029 へ	
		2029 と	2030 い	2030 ろ	2030 は	2030 に	
		2030 ほ	2030 へ	2031 い	2032 い	2032 ろ	
		2032 は	2032 に	2032 へ	2032 と	2032 ち	
		2034 い	2035 い	2035 は	2037 い	2037 ろ	
		2037 は	2039 い	2039 ろ	2039 は	2039 に	
		2039 ほ	2039 へ	2041 い	2041 ろ	2041 は	
		2042 い	2042 ろ	2042 は	2042 に	2042 ほ	
		2043 ろ	2046 へ	2046 と	2046 ち	2047 ろ	
		2047 は	2047 に	2050 い	2050 は	2050 ほ	
		2050 と	2050 り	2051 へ	2052 ろ	2052 ほ	
		2056 い	2060 い	2060 ろ	2060 へ	2061 に	
		2061 ほ	2064 ほ	2065 ろ	2065 は	2066 は	
		2067 ろ	2068 い	2068 ろ	2070 に	2070 ほ	
		2071 い	2071 ろ	2071 は	2071 に	2073 は	
		2074 ろ	2075 は	2077 い	2079 い	2079 に	
		2080 へ	2081 に	2082 い	2083 い	2084 い	
		3005 い	3005 ろ	3005 は	3005 に	3006 ろ	
		3006 は	3006 に	3007 ろ	3007 へ	3007 と	
		3008 ほ	3009 い	3009 は	3009 に	3009 ほ	

3009	へ	3010	は	3010	に	3010	ほ	3010	へ
3011	い	3011	ろ	3011	は	3012	ほ	3012	へ
3012	と	3012	ち	3012	り	3013	い	3013	ろ
3013	は	3013	に	3014	い	3014	ろ	3014	は
3014	に	3014	ほ	3015	い	3015	ろ	3015	は
3015	に	3015	ほ	3015	へ	3015	と	3016	い
3016	ろ	3016	は	3016	に	3016	ほ	3016	へ
3017	い	3017	ろ	3017	は	3017	に	3017	ほ
3017	へ	3017	と	3021	ろ	3021	は	3021	に
3021	ほ	3022	い	3022	ろ	3022	は	3022	に
3022	ほ	3023	ろ	3023	に	3023	と	3023	ち
3024	ろ	3024	は	3024	に	3024	ほ	3026	い
3026	ろ	3026	は	3026	に	3026	ほ	3026	へ
3026	と	3026	ち	3026	り	3026	ぬ	3026	る
3026	を	3026	わ	3026	か	3027	は	3027	に
3027	ほ	3027	へ	3027	と	3028	い	3028	ろ
3028	は	3029	い	3029	ろ	3029	は	3029	に
3030	い	3030	ろ	3030	は	3030	に	3030	ほ
3031	い	3031	ろ	3031	は	3031	に	3031	ほ
3031	へ	3031	と	3032	い	3032	ろ	3032	は
3032	に	3034	ほ	3035	い	3035	は	3036	い
3036	ろ	3036	は	3036	に	3037	ち	3037	り
3038	ほ	3038	へ	3038	り	3038	か	3039	い
3039	ろ	3039	は	3039	と	3039	ち	3039	り
3039	ぬ	3040	ほ	3040	へ	3040	と	3040	ち
3040	り	3040	る	3041	い	3041	ろ	3041	は
3041	に	3041	ほ	3041	へ	3041	と	3042	い
3043	ほ	3044	と	3044	ち	3044	り	3044	ぬ
3047	い	3047	ろ	3047	は	3047	に	3048	い
3048	ろ	3048	は	3048	に	3051	は	3052	ろ
3052	は	3061	い	3061	ろ	3062	い	3062	ろ
3062	は	3063	い	3063	ろ	3063	は	3063	に
3063	ほ	3064	い	3064	ろ	3064	は	3065	い
3065	ろ	3065	は	3065	に	3065	ほ	3065	へ
3066	い	3066	ろ	3066	は	3066	に	3066	ほ
3066	へ	3067	い	3068	い	3069	い	4001	い
4001	ろ	4001	ほ	4001	と	4011	は	4011	に
4011	ほ	4014	い	4014	ろ	4015	は	4016	は
4017	い	4017	ろ	4017	は	4017	に	4017	ほ
4017	へ	4023	ろ	4025	い	4025	ろ	4026	い
4027	い	4027	ろ	4027	は	5001	い	5001	ろ
5001	は	5004	は	5004	に	5005	い	5005	ろ
5005	は	5008	に	5008	へ	5010	い	5011	は

		5012い 5013い 5013ろ 5013は 5013に 5016い 5016ろ 5016は 5021い 5022い 5022ろ 5022は 5023い 5023ろ 5023は 5024い 5025い 5025ろ 5025は 5025に 5025ほ 5026い 5026ろ 5026は 5027い 5028い 5028ろ 5029い 5029ろ 5029は 5030い 5030ろ 5030は 5031い 5031ろ 5031は 5031に 5031ほ 5031へ 5032い 5032ろ 5032は 5032に 5032ほ 5033い 5038い 5038ろ 5038は 5039い 5039ろ 5039は 5039に 5040い 5040ろ 5041い 5041ろ 5041は 5042い 5042ろ 5042は 5043い 5043ろ 5044い 5044ろ 5044は 5044に 5044ほ 5045い 5045ろ 5046い 5046ろ 5046は 5047い 5047ろ 5048い 5048ろ 5048は 5048に 5051い 5051ろ 5051は 5051に 5052い 5052ろ 5052は 5053い 5053ろ 5053は 5054い 5054ろ 5054は 5055い 5055ろ 5055は 5055に 5056い 5056ろ 5056は 5056に 5056ほ 5057い 5057ろ 5057は 5058い 5058ろ 5058は 5059い 5059ろ 5059は 5059に 5060い	
	複層林施業を推進 すべき森林	37ろ 37は 37に 38い 38ろ 38は 38に 38ほ 2017へ 2017と	149.00
	長伐期施業を推進 すべき森林	12に 27い 41い 42い 42ろ 56は 57い 57ろ 58い 58ろ 59い 59ろ 60い 60ろ 61い 61ろ 62い 62ろ 62は 71い 71ろ 73い 85は 159ほ 162ろ 162ち 162り 1028は 1041は 1045い 1055い 1058い 1058ろ 1058は 1058に 1058ほ 1059い 1059ろ 1059は 1059に 1060い 1060ろ 1060は 1060に 1073い 1073ろ 1073は 1073に 1073へ 1075と 1076い 1111い 1111ろ 2005い 2005ち 2059ほ 2070ほ 3006い 3007に 3007ほ 3010い 3010ろ 3010ほ 3013ほ 3034に 3036へ 3037ろ 3037は 3037に 3037ほ 3037へ 3037と 3040り 3049い 3049ろ 3049は 3050い 3050ろ 3050は 3050に 3050ほ 3050へ 3051い 3051ろ 3052ほ 3053い 3053ろ 3053は 3054ろ 3054ほ	1,964.63

		3055ろ 3055は 3055に 3055ほ 3055と 3066ち	
--	--	--	--

※ 当該森林の区域には制限林を含んでいる場合がありますので、制限林内で伐採、植栽等の施業を行う場合は、それぞれの制限林に定める規定に従い実施してください。

【別表2】

区分	施業の方法	森林の区域					面積 (ha)
山地災害防止・土壌保全機能維持増進森林	長伐期施業を推進すべき森林	1い	1ろ	1に	4ろ	8は	9,820.43
		8に	10い	10ろ	12に	13ろ	
		14は	14ほ	15ろ	15は	16い	
		16ろ	16は	17ろ	17は	17に	
		17ほ	18ろ	19い	19ほ	24は	
		25へ	27い	27に	27ほ	27へ	
		27と	29い	29ろ	29へ	35い	
		43ろ	43は	44は	44に	48ろ	
		49は	50ろ	51い	54い	55い	
		55は	56は	59い	59ろ	60ろ	
		60は	61ろ	62ろ	63ろ	69い	
		71い	72い	73い	74い	78い	
		78ろ	78は	78に	79ろ	80い	
		80ろ	80に	81い	81ろ	81は	
		81に	82ろ	83は	84い	84ろ	
		84は	84に	85い	85ろ	85は	
		86い	86ろ	87に	88い	88ろ	
		88は	92い	93い	93ろ	93は	
		98は	103に	105い	105ろ	105は	
		106い	109い	109ろ	112ろ	112は	
		113ろ	117へ	123い	123ろ	123は	
		123に	123ほ	125は	125に	126い	
		134に	134ほ	135い	135ろ	136へ	
		141に	142ろ	142と	143は	145い	
		145に	146ろ	146ほ	147い	148い	
		149は	150ち	150り	151い	151ろ	
		151は	153ろ	153は	153に	153へ	
		159ほ	159へ	160に	160ほ	160ち	
		161ち	162い	162ろ	162と	162ち	
		162り	162ぬ	163い	163に	163ほ	
		163へ	164い	164ろ	164は	164に	
		164ほ	164へ	164と	165い	165ろ	
165は	165に	165ほ	165へ	165ち			
166い	166ろ	168い	169い	170い			

		171い	172い	173い	174い	178は	
		179い	179ろ	179は	179に	180い	
		181い	181ろ	182い	183い	184い	
		185い	186い	187い	194い	200ろ	
		202い	202ろ	202は	1001い	1001ろ	
		1001は	1001に	1002い	1002ろ	1002は	
		1002ほ	1002へ	1003い	1003ろ	1003は	
		1003に	1003ほ	1003と	1003り	1004い	
		1004に	1004ほ	1004ち	1004り	1005い	
		1005ろ	1005は	1005ち	1006い	1006ろ	
		1006は	1006に	1006ほ	1006ち	1007い	
		1007ろ	1007は	1007に	1007ほ	1008い	
		1008に	1008ほ	1008へ	1009い	1009は	
		1009に	1009ほ	1009へ	1010い	1010ろ	
		1010は	1010に	1010ほ	1011い	1011ろ	
		1011は	1011に	1011ほ	1011へ	1011と	
		1011ち	1012に	1012ほ	1013い	1013ろ	
		1013に	1014い	1014ろ	1014は	1014に	
		1014ほ	1014へ	1015い	1015ろ	1016い	
		1017い	1019ち	1020ろ	1020ほ	1020へ	
		1021い	1021は	1022い	1022ろ	1022は	
		1022に	1022ほ	1022へ	1023い	1023ろ	
		1023は	1023に	1023ほ	1023へ	1023と	
		1024い	1024ろ	1024は	1025い	1025ろ	
		1025は	1025に	1026ろ	1026は	1026に	
		1026ほ	1027ろ	1027は	1027ほ	1028ろ	
		1028は	1028に	1028ほ	1028と	1029は	
		1029に	1030い	1030ろ	1031い	1031ろ	
		1031に	1031へ	1032い	1032ろ	1032へ	
		1033い	1033は	1033に	1035に	1035へ	
		1036い	1036は	1036に	1037い	1037ろ	
		1037は	1037に	1038い	1038ろ	1040ろ	
		1040ち	1041い	1041ろ	1041は	1041に	
		1041ほ	1041へ	1041と	1042ろ	1042は	
		1043は	1043と	1044ろ	1044に	1044ほ	
		1044へ	1044と	1045い	1045ろ	1045は	
		1045ほ	1046ろ	1046に	1048は	1051は	
		1052い	1052は	1052に	1052ほ	1052へ	
		1053い	1053ろ	1053は	1053に	1054い	
		1054ろ	1055い	1058い	1058ろ	1058は	
		1058に	1058ほ	1059い	1059ろ	1059は	
		1059に	1059ほ	1060い	1060ろ	1060は	
		1060に	1060ほ	1061ろ	1061は	1061に	

		1061ほ	1062い	1062ろ	1062は	1063い	
		1063は	1063に	1063ほ	1063と	1063ち	
		1064は	1064に	1065い	1065ろ	1065は	
		1065に	1066ろ	1066は	1066ほ	1067ろ	
		1067は	1067に	1067ほ	1067へ	1067と	
		1068ろ	1068へ	1068と	1068ち	1068り	
		1069ろ	1069は	1071い	1072ろ	1072は	
		1072へ	1072と	1073い	1073ろ	1073は	
		1073に	1073へ	1074ろ	1075と	1076い	
		1077い	1077は	1079い	1079ろ	1079は	
		1088い	1088ろ	1090ろ	1095ほ	1096い	
		1097は	1097に	1097ほ	1097へ	1101い	
		1101は	1101に	1101ほ	1101へ	1102ろ	
		1103い	1103ろ	1103は	1103に	1103ほ	
		1104い	1104ろ	1104は	1105い	1105ろ	
		1105は	1105に	1106い	1106ろ	1106は	
		1106に	1106ほ	1106へ	1106と	1106ち	
		1106り	1106ぬ	1107い	1107ほ	1107へ	
		1108ほ	1108へ	1108と	1110に	1111い	
		1111ろ	2001い	2001ろ	2001は	2001に	
		2001ほ	2001へ	2002い	2002ろ	2002は	
		2002に	2003い	2003ろ	2003は	2004い	
		2004に	2005い	2005へ	2005と	2005ち	
		2008い	2008に	2008へ	2011は	2011に	
		2011ほ	2013い	2013ろ	2013は	2013に	
		2013ほ	2013へ	2013と	2014い	2014ほ	
		2015い	2015ろ	2015は	2015に	2015ほ	
		2015へ	2015と	2015ち	2016い	2016と	
		2019ろ	2030と	2032ほ	2034ろ	2034は	
		2034に	2034ほ	2040い	2040ろ	2040は	
		2040に	2040ほ	2040へ	2043い	2043ろ	
		2043は	2043に	2044い	2044ろ	2044は	
		2044に	2044ほ	2044へ	2044と	2045い	
		2045ろ	2045は	2046い	2046ろ	2046は	
		2046に	2046ほ	2047い	2048い	2048ろ	
		2048は	2048に	2048ほ	2049い	2049ろ	
		2049は	2049に	2049ほ	2049へ	2050ぬ	
		2051い	2051ろ	2051は	2051に	2051ほ	
		2051へ	2051と	2052い	2052ろ	2052は	
		2052に	2052ほ	2052と	2052ち	2053い	
		2053に	2053ほ	2053へ	2053と	2054ろ	
		2054と	2055い	2055に	2055へ	2056ち	
		2057い	2057ろ	2058に	2059い	2059は	

		2059に	2059ほ	2060は	2060に	2060ほ	
		2060と	2061ほ	2062い	2066い	2067い	
		2067ろ	2068ろ	2069い	2069ろ	2070ほ	
		2071に	2073い	2073ろ	2074い	2074は	
		2075い	2077ろ	2077は	2077に	2077ほ	
		2077へ	2078ろ	2078に	2078ほ	2078へ	
		2079ろ	2079は	2079と	2079ち	2079り	
		2080と	2081い	2081ろ	2081は	2081に	
		2081ほ	3001い	3001ろ	3001は	3001に	
		3002い	3002ろ	3002は	3002に	3003に	
		3003ほ	3003へ	3003と	3003ち	3004い	
		3004ろ	3004は	3004に	3006い	3007い	
		3007は	3007に	3007ほ	3008い	3008ろ	
		3008は	3008に	3008ほ	3008へ	3008と	
		3009ろ	3010い	3010ろ	3010ほ	3012い	
		3012ろ	3012は	3012に	3013ほ	3018ろ	
		3019に	3020ろ	3020は	3020へ	3021へ	
		3021と	3023い	3024へ	3025い	3025ろ	
		3025は	3025に	3025ほ	3025へ	3025と	
		3026か	3027い	3027ろ	3027ほ	3027へ	
		3027と	3028い	3028ろ	3028は	3034い	
		3034ろ	3034は	3035に	3036い	3036ほ	
		3036へ	3037ろ	3037は	3037に	3037ほ	
		3037へ	3037と	3040い	3040ろ	3040は	
		3040に	3040り	3040ぬ	3040る	3042ろ	
		3042は	3042に	3042ほ	3042へ	3043い	
		3043ろ	3043は	3043に	3044い	3044ろ	
		3044る	3045い	3045ろ	3045は	3045に	
		3046い	3046ろ	3046は	3049い	3049ろ	
		3049は	3049に	3050ろ	3050と	3051い	
		3051ろ	3051に	3052い	3052に	3052ほ	
		3053い	3053ろ	3053は	3053に	3054い	
		3054ろ	3054は	3054に	3054ほ	3055い	
		3055ろ	3055に	3056ほ	3060は	3066と	
		3066ち	4001は	4001に	4001へ	4002い	
		4002ろ	4002は	4003い	4003ろ	4003は	
		4004い	4004ろ	4004は	4004に	4004ほ	
		4005い	4005ろ	4005は	4005に	4005ほ	
		4005へ	4005と	4006い	4006ろ	4007い	
		4007ろ	4007は	4007に	4007ほ	4007へ	
		4007と	4007ち	4007り	4008い	4008ろ	
		4008は	4008に	4009い	4009ろ	4009は	
		4009に	4009ほ	4009へ	4009と	4010い	

		4010ろ 4010は 4010に 4010ほ 4011い 4011は 4011へ 4012い 4012ろ 4012は 4012に 4012ほ 4013い 4013ろ 4013は 4013に 4014い 4014は 4014に 4014ち 4014り 4015い 4015ろ 4016い 4016に 4016ほ 4017ほ 4018い 4018ろ 4018は 4018に 4018ほ 4019い 4019ろ 4019は 4020い 4020ろ 4020は 4020に 4021い 4023い 4023ろ 4023は 4023に 4024ろ 5002い 5002ろ 5003い 5003ろ 5004い 5004ろ 5007に 5007ほ 5008い 5008ろ 5008は 5009い 5009は 5009に 5010い 5011い 5011ろ 5011に 5014い 5014ろ 5014は 5014に 5015い 5015ろ 5015は 5017い 5017ろ 5017は 5017に 5017ほ 5017へ 5018い 5018ろ 5018は 5019い 5019ろ 5020い 5020ろ 5020は 5020に 5021ろ 5023い	
保健文化機能維持増進森林	複層林施業を推進すべき森林	37ろ 37は 37に 38い 38ろ 38は 38に 38ほ 90ほ 125い 2017へ 2017と 3055ち 4020へ	158.48
	長伐期施業を推進すべき森林	29い 29ろ 41い 42い 42ろ 56は 57い 57ろ 58い 58ろ 60い 60ろ 60は 61い 61ろ 62い 62ろ 62は 71ろ 81に 86い 86ろ 87に 88い 143に 150に 150へ 150と 167は 167に 2011に 2016ろ 2016は 2016に 2054は 2054に 2059ろ 2059は 2059に 2059ほ 3033い 3033ろ 3033は 3033に 3033ほ 3034い 3034ろ 3034は 3034に 3035ろ 3035に 3038は 3038に 3038と 3045に 3050い 3050ろ 3050は 3050に 3050ほ 3050へ 3050と 3051い 3051ろ 3052い 3052に 3052ほ 3053い 3053ろ 3053は 3053に 3053ほ 3054い 3054ろ 3054は 3054に 3054ほ 3055い 3055ろ 3055は 3055に 3055ほ 3055へ 3055と 3056い	2,331.33

		3056ろ 3056は 3056に 3056ほ 3056へ 3056と 3057い 3057ろ 3057は 3057に 3058い 3058ろ 3059い 3059ろ 3059は 3059に 3059ほ 3059へ 3059と 3059ち 3059り 3059ぬ 3060い 3060ろ 3060は 3060に 4023は	
--	--	--	--

※ 当該森林の区域には制限林を含んでいる場合がありますので、制限林内で伐採、植栽等の施業を行う場合は、それぞれの制限林に定める規定に従い実施してください。

【別表3】

区分	公益的機能別施業森林との重複	施業の方法	森林の区域					面積 (ha)
木材の生産機能の維持増進を図るための森林施業を推進すべき森林	なし	皆伐	2ろ	2は	2ほ	3い	3ろ	6,614.12
			3は	3ほ	3へ	4い	4ろ	
			4は	4に	5い	5へ	5と	
			8い	8ろ	8は	8に	9ろ	
			16い	16ろ	17い	17に	17へ	
			18い	18ろ	18は	18に	21は	
			23ろ	24い	24ろ	24に	24ほ	
			24へ	24と	25に	25ほ	27と	
			39は	44い	44ろ	44に	45い	
			45ろ	46い	46ろ	46は	48い	
			68い	75い	77い	82い	82ろ	
			82は	83い	83ろ	83は	84は	
			86に	87い	87ろ	87は	90ろ	
			91ろ	92は	92に	94は	94に	
			96ほ	97ろ	97は	98い	98は	
			98に	101に	102は	102に	103い	
			103ろ	103は	103に	106は	107い	
			108い	108ろ	109は	109に	110い	
			110は	110に	112ろ	112は	113ろ	
			114い	114ろ	114に	114ほ	115ろ	
			115は	116い	116ろ	116は	117い	
			117ろ	117は	117に	117ほ	125は	
			128い	128ろ	128は	128に	128ほ	
			130い	130ろ	132は	132に	133と	
134い	134ろ	134は	134に	134ほ				
135い	135ろ	135は	136い	136ろ				
136は	136に	136ほ	136へ	137い				
138い	138は	138に	138ほ	139い				
139ろ	139は	139に	139ほ	139へ				

			139と	140い	140ろ	140は	140に	
			140ほ	140へ	141い	141ろ	141は	
			141に	142い	142ろ	142は	142に	
			142ほ	142へ	142と	142ち	143い	
			143ろ	143は	144い	144ろ	144は	
			144に	145ろ	145は	146い	146は	
			146に	146ほ	146へ	147い	147ろ	
			147は	147に	147ほ	148ほ	151は	
			151に	151ほ	151へ	151と	151ち	
			152い	152ろ	152に	152へ	152と	
			152ち	153い	154い	154ろ	154は	
			154に	154ほ	154へ	154と	154ち	
			155ほ	155へ	156い	156ろ	156は	
			156に	156ほ	156と	157い	157ろ	
			157は	157に	157へ	158い	158ろ	
			158に	158ほ	158へ	158と	159い	
			159ろ	159は	159に	159へ	159と	
			159ち	159り	160い	160は	160に	
			160へ	160と	160ち	160り	160ぬ	
			160を	160わ	161い	161ろ	161は	
			161に	161ほ	161ち	161り	161ぬ	
			162ぬ	163い	163ろ	163は	163ほ	
			163へ	164に	165へ	167い	167ろ	
			1002へ	1003は	1003に	1003ほ	1004と	
			1005ろ	1005に	1005ほ	1005へ	1009ろ	
			1012は	1013は	1014い	1017い	1017ろ	
			1017は	1017に	1017ほ	1017へ	1017と	
			1018い	1018ろ	1018は	1018に	1019い	
			1019ろ	1019は	1019に	1019ほ	1019へ	
			1019と	1019ち	1020い	1020ろ	1020は	
			1020に	1021ろ	1023と	1027い	1027ろ	
			1027は	1027に	1027ほ	1028い	1028ほ	
			1029い	1029ろ	1032い	1032ろ	1032は	
			1032に	1032ほ	1032へ	1033い	1033に	
			1033へ	1035い	1035ろ	1035ほ	1036ろ	
			1036に	1036へ	1039に	1042に	1043い	
			1043へ	1044に	1044と	1046ろ	1046に	
			1047は	1047に	1048い	1051は	1051に	
			1052ろ	1052は	1052に	1052ほ	1053い	
			1053ろ	1053は	1054い	1054は	1054に	
			1061い	1063い	1063ろ	1063は	1064い	
			1064ろ	1064は	1066い	1066ろ	1066は	
			1066に	1066ほ	1066へ	1067い	1067ろ	

			1067と	1068い	1068ろ	1068は	1068り	
			1069い	1069ろ	1070ろ	1070は	1070に	
			1070と	1071ろ	1072ろ	1072は	1072へ	
			1074へ	1075い	1075ろ	1089へ	1094と	
			1095は	1095ほ	1096い	1096ろ	1096は	
			1096に	1097い	1097ろ	1097に	1097ほ	
			1097へ	1098い	1100へ	1101ろ	1101に	
			1102と	1103い	1104い	1104ろ	1104は	
			1105に	1107へ	1107と	1107ち	2016ほ	
			2035ろ	2037に	2050ろ	2050に	2050へ	
			2050ち	2050ぬ	2051い	2051に	2051ほ	
			2051と	2052い	2052に	2052へ	2052と	
			2053ろ	2053は	2054い	2054へ	2054ち	
			2055ろ	2055は	2055に	2055ほ	2055へ	
			2056へ	2057は	2057に	2057ほ	2057へ	
			2057と	2058い	2058ろ	2058は	2060ほ	
			2061い	2061ろ	2061は	2061へ	2062い	
			2062ろ	2062は	2062に	2062ほ	2062へ	
			2063い	2063ろ	2063は	2063に	2063ほ	
			2065い	2066ろ	2066に	2067い	2067は	
			2067に	2070い	2070ろ	2070は	2072い	
			2072ろ	2073い	2073に	2075ろ	2076い	
			2076ろ	2076は	2076に	2076ほ	2077と	
			2077ち	2077り	2077ぬ	2078い	2078は	
			2079ろ	2079は	2079ほ	2079へ	2079と	
			2080い	2080ろ	2080は	2080に	2080ほ	
			3003い	3003ろ	3003は	3003に	3018い	
			3018ろ	3019い	3019ろ	3019は	3020い	
			3020ろ	3020は	3020に	3020ほ	3021い	
			3023い	3023は	3023ほ	3023へ	3037い	
			3038い	3038ろ	3038ち	3038ぬ	3038る	
			3038を	3038わ	3039へ	3040を	3044は	
			3044に	3044ほ	3044へ	4011い	4011ろ	
			4014ほ	4014へ	4014と	4016ろ	4020ほ	
			4021い	4021ろ	4021は	4022い	4022ろ	
			4022は	4024い	4024は	5006い	5006ろ	
			5006は	5006に	5007い	5007ろ	5007は	
			5007に	5007へ	5008ほ	5008と	5009い	
			5009ろ	5017ろ	5017へ			
	あり	別表1及び別表2に準じる	1い	1ろ	1は	2い	2に	12,797.63
			5ほ	6ろ	6は	6に	6ほ	
			6へ	6と	7い	7ろ	7は	
			7に	7ほ	7へ	7と	9は	

			10い	10ろ	10は	10に	10ほ	
			11い	11ろ	11は	11に	11ほ	
			12い	12ろ	12は	12に	12ほ	
			13い	13ろ	13は	13に	14い	
			14ろ	14は	14に	14ほ	15い	
			15ろ	15に	19い	19ろ	19は	
			19に	19ほ	19へ	20い	20ろ	
			20は	21い	21ろ	21に	22い	
			22ろ	22は	22に	22ほ	23い	
			23は	23に	23と	24は	25い	
			25ろ	25は	25へ	26い	26ろ	
			26は	26に	26ほ	27い	27ろ	
			27は	27に	27ほ	27へ	27と	
			28い	28ろ	28は	28に	29い	
			29ろ	29は	29に	29ほ	30い	
			30ろ	30は	30に	31い	31ろ	
			31は	31に	31ほ	31へ	31と	
			31ち	32い	32ろ	32は	32に	
			32ほ	32へ	32と	33い	33ろ	
			33は	33に	33ほ	33へ	33と	
			34い	34ろ	34は	34に	34ほ	
			34へ	34と	35ろ	35は	35に	
			35ほ	35へ	36い	36ろ	36は	
			36に	36ほ	36へ	36と	36ち	
			36り	37い	39い	39ろ	40い	
			40ろ	41ろ	43い	45は	47い	
			48は	49い	49ろ	50い	52い	
			52ろ	53い	56い	56ろ	63ろ	
			64い	64ろ	65い	65ろ	66い	
			66ろ	67い	69い	69ろ	70い	
			70ろ	72い	75ろ	76い	78は	
			78に	79い	79ろ	80は	80に	
			85い	85ろ	85は	89い	89ろ	
			90い	90は	90に	91い	91は	
			91に	91ほ	92に	93い	93は	
			94い	94ろ	95い	95ろ	95は	
			95に	95ほ	96い	96ろ	96は	
			96に	97い	99い	99ろ	99は	
			100い	100ろ	100は	100に	100ほ	
			100へ	101い	101ろ	101は	102い	
			102ろ	104い	104ろ	104は	106い	
			106ろ	106は	107ろ	107は	108に	
			109い	110ろ	110ほ	111い	111ろ	

			111は	112い	112に	113い	113ろ	
			115い	115ろ	125ろ	125は	126い	
			126ろ	126は	126に	126ほ	135い	
			136へ	137ろ	137は	138ろ	146ほ	
			147い	148い	148ろ	148は	148に	
			149い	149ろ	149は	150ろ	150は	
			150に	150ほ	150へ	150と	150ち	
			150り	151い	151は	152は	152ほ	
			153ろ	153ほ	153へ	153と	153ち	
			155い	155ろ	155は	155に	157ほ	
			159ほ	159へ	160ろ	160に	160ち	
			160る	161へ	162い	162ろ	162と	
			162ち	162り	162ぬ	163ほ	163と	
			163ち	164に	165ほ	165と	168は	
			174ろ	175い	175ろ	176い	177い	
			177ろ	178い	178ろ	187ろ	187は	
			187に	188い	189い	190い	190ろ	
			191い	192い	193い	194ろ	194は	
			195い	195ろ	196い	196ろ	196は	
			196に	196ほ	196へ	197い	197ろ	
			197は	197に	198い	198ろ	199い	
			199ろ	200い	201い	201ろ	201は	
			201に	203い	204い	204ろ	205い	
			1012い	1012ろ	1012ほ	1013い	1013ろ	
			1013ほ	1013へ	1013と	1014は	1014に	
			1014ほ	1014へ	1028は	1028へ	1031は	
			1031ほ	1031と	1032は	1033ろ	1033ほ	
			1034い	1034ろ	1034は	1034に	1034ほ	
			1034へ	1034と	1035は	1036い	1036ほ	
			1046に	1048ろ	1049い	1049ろ	1050い	
			1050ろ	1050は	1051い	1051ろ	1054ろ	
			1054ほ	1055ろ	1055は	1063ほ	1063と	
			1068り	1069ろ	1074い	1074は	1074に	
			1074ほ	1075は	1075に	1075ほ	1075へ	
			1076ろ	1076は	1076に	1076ほ	1077い	
			1077ろ	1077は	1078い	1079に	1079ほ	
			1079へ	1087い	1088は	1088に	1088へ	
			1088と	1089い	1089ろ	1089は	1089に	
			1089ほ	1095い	1098ろ	1098に	1099い	
			1099ろ	1099は	1099に	1100ろ	1100に	
			1100ほ	1100へ	1100ち	1105は	1105ほ	
			1106り	1107に	1107ほ	1108い	1108ろ	
			1108は	1108に	1108ほ	1108へ	1109い	

			1109ろ	1109は	1109に	1109ほ	1109へ	
			1109と	1110い	1110ろ	1110は	1110ほ	
			1110へ	1110と	1110ち	1110り	2008ろ	
			2008は	2008に	2008ほ	2008へ	2009い	
			2009ろ	2009は	2010い	2010ろ	2010は	
			2010に	2011ろ	2012に	2014へ	2014と	
			2016い	2016へ	2017ろ	2017に	2017へ	
			2017と	2018い	2018ろ	2018は	2018に	
			2018ほ	2018へ	2022い	2022ろ	2022は	
			2022に	2023い	2023ろ	2023は	2023に	
			2023ほ	2024い	2025い	2025ろ	2025は	
			2026い	2026ろ	2026は	2027い	2027ろ	
			2027は	2027に	2028い	2028ろ	2028は	
			2028に	2028へ	2028と	2029い	2029ろ	
			2029は	2029に	2029ほ	2029へ	2029と	
			2030い	2030ろ	2030は	2030に	2030ほ	
			2030へ	2031い	2032い	2032ろ	2032は	
			2032に	2032へ	2032と	2032ち	2034い	
			2035い	2035は	2037い	2037ろ	2037は	
			2050い	2050は	2050ほ	2050と	2050り	
			2050ぬ	2052ろ	2052ほ	2056い	2060い	
			2060ろ	2060へ	2061に	2061ほ	2062い	
			2064ほ	2065ろ	2065は	2066は	2073い	
			2079い	2079に	3021ろ	3022ほ	3031い	
			3031ろ	3031は	3031に	3031ほ	3031へ	
			3031と	3032い	3032ろ	3032は	3032に	
			3033い	3033ろ	3033は	3033に	3033ほ	
			3037ち	3037り	3038ほ	3038へ	3038り	
			3038か	3040ほ	3040へ	3040と	3040ち	
			3040り	3040る	3041い	3041ろ	3041は	
			3041に	3041ほ	3041へ	3041と	3042い	
			3043ほ	3044と	3044ち	3044り	3044ぬ	
			3047い	3047ろ	3047は	3047に	3048い	
			3048ろ	3048は	3048に	3057い	3057ろ	
			3057は	3057に	3058い	3058ろ	3061い	
			3061ろ	3062い	3062ろ	3062は	3063い	
			3063ろ	3063は	3063に	3063ほ	3064い	
			3064ろ	3064は	3065い	3065ろ	3065は	
			3065に	3065ほ	3065へ	3066い	3066ろ	
			3066は	3066に	3066ほ	3066へ	3067い	
			3068い	3069い	4001い	4001ろ	4001ほ	
			4001と	4011は	4011に	4011ほ	4014い	
			4014ろ	4015は	4016は	4017い	4017ろ	

			4017は 4017に 4017ほ 4017へ 4023ろ 4025い 4025ろ 4026い 4027い 4027ろ 4027は 5001い 5001ろ 5001は 5004は 5005い 5005ろ 5005は 5008に 5008へ 5010い 5011は 5016い 5016ろ 5016は 5021い 5022い 5022ろ 5022は 5023い 5023ろ 5023は 5024い 5025い 5025ろ 5025は 5025に 5025ほ 5026い 5026ろ 5026は 5027い 5028い 5028ろ 5029い 5029ろ 5029は 5030い 5030ろ 5030は 5031い 5031ろ 5031は 5031に 5031ほ 5031へ 5032い 5032ろ 5032は 5032に 5032ほ 5033い 5038い 5038ろ 5038は 5039い 5039ろ 5039は 5039に 5044い 5044ろ 5044は 5044に 5044ほ 5045い 5045ろ 5046い 5046ろ 5046は 5047い 5047ろ 5048い 5048ろ 5048は 5048に 5051い 5051ろ 5051は 5051に 5052い 5052ろ 5052は 5053い 5053ろ 5053は 5054い 5054ろ 5054は 5055い 5055ろ 5055は 5055に 5056い 5056ろ 5056は 5056に 5056ほ 5057い 5057ろ 5057は 5058い 5058ろ 5058は 5059い 5059ろ 5059は 5059に 5060い	
特に効率的な施業が可能な森林	なし	皆伐 ※ 人工林において主伐した場合は、原則として、植栽による更新を行うこと。	23ほ 23へ 45ろ 48に 63い 86は 86ほ 86へ 108は 156へ 158は 1063へ 1073ほ 1088ほ 2001と 2011い 2012い 2012ろ 2012は 2014ろ 2014は 2014に 2017い 2017は 2017ほ 2019い 2021は 2021に 2021ほ 2021へ 2027ほ 2028ほ 2053ほ 2054ほ 2056ろ 2056は 2056に 2056ほ 2056と 2064い 2064ろ 2064は 2064に 2075は 2075に 3024い 3039に 3039ほ	678.95
	あり	別表1及び別表2準じる	133と 2053ほ	1.63

※ 当該森林の区域には制限林を含んでいる場合がありますので、制限林内で伐採、植栽等の施業を行う場合は、それぞれの制限林に定める規定に従い実施してください。

3 その他

(1) 施業実施協定の締結の促進方法

現在、松本市では森林整備を実施している NPO 法人はなく、森林法第 10 条の 11 第 2 項に定める事業実施協定は締結していません。

今後、森林整備を実施するうえで施業実施協定の締結が必要となった場合は、県、市が必要な助言を行って協定締結につなげます。

第 5 委託を受けて行う森林施業又は経営の実施の促進

1 森林の経営の受委託等による森林の経営の規模の拡大に関する方針

森林所有者や森林組合等の林業事業体による森林経営計画の作成を促進し、持続的な森林経営を推進します。

2 森林の経営の受委託等による規模の拡大を促進するための方策

次のことを実施し、森林経営の規模拡大を促進します。

(1) 森林組合等林業事業体、特定非営利活動法人（NPO 法人）、林業普及指導員、地域の有識者等と連携を図り、自治会や地域協議会、森林所有者へ森林整備の必要性等の情報提供を行います。

(2) 地域単位の懇談会や説明会を開催し、持続的な森林経営を進めるための合意形成を図ります。

(3) 施業の集約化に取り組む者に対し、森林経営の受託等に必要な情報の提供、助言及び斡旋を行い、森林経営計画の作成を促進します。

3 森林の経営の受委託等を実施する上で留意すべき事項

次のことに留意することとします。

(1) 森林経営の委託にあたっては、森林所有者と森林組合等林業事業体との間で森林経営委託契約を締結し、森林経営計画の作成が必要であることを森林所有者に周知します。

(2) 森林経営委託契約の内容には、森林所有者が当該森林に係る立木の育成、森林の保護や作業路網の整備等に関する権限を委ねている事が必要になることを森林所有者に周知します。

4 森林経営管理制度の活用に関する事項

(1) 森林所有者が自ら森林組合等に施業の委託を行うなどにより森林の経営管理を実行することができない場合には、森林経営管理制度の活用を図り、森林所有者から経営管理権を取得した上で、林業経営に適した森林については意欲と能力のある林業経営者に経営管理

実施権を設定するとともに、経営管理実施権の設定が困難な森林及び当該権利を設定するまでの間の森林については、森林環境譲与税を活用しつつ、市町村森林経営管理事業を実施することにより、適切な森林の経営管理を推進します。

- (2) 経営管理権集積計画又は経営管理実施権配分計画の作成に当たっては、本計画に定められた公益的機能別施業森林や木材の生産機能維持増進を図るための森林施業を推進すべき森林等における施業の方法との整合性に留意することとします。

第6 森林施業の共同化の促進

1 森林施業の共同化の促進に関する方針

効率的な森林施業及び保護の実施を実現するため、森林施業の共同化を促進します。そのため、共同して森林経営計画を作成することを促進し、不在村森林所有者等の参画を働きかけます。また、森林経営計画の作成に当たっては、作業路網の整備、利用及び維持管理を共同して実施することを促進します。

なお、国有林の近接地では、中信森林管理署と連絡を密にし、民国連携による森林施業の共同化が効率的であれば検討します。

2 施業実施協定の締結その他森林施業の共同化の促進方策

- (1) 森林経営計画の作成森林を森林計画図やGIS等で管理することで、森林施業の共同化が有効な森林を具体的に検討し、森林所有者と森林組合等林業事業体へ森林経営計画の作成を働きかけます。
- (2) 森林経営計画を策定した森林において、計画森林の範囲を超えて森林施業の共同化が必要な森林である場合、それぞれの計画と調整を図ります。
- (3) 森林経営計画を作成した森林以外で森林施業の共同化が必要な森林では、森林法第10条の11第1項に規定する施業実施協定への参加を森林所有者又は当該土地の所有者へ働きかけます。
- (4) 特定非営利活動法人（NPO法人）等営利を目的としない者が、公益的機能別施業森林において間伐又は保育その他の森林施業等を計画し、施業実施協定を認可するに相当である内容である場合は、森林所有者又は当該土地の所有者に対し協定への参加促進に協力します。

3 共同して森林施業を実施する上で留意すべき事項

- (1) 共同して森林経営計画を作成した者は、各年度の当初等に年次別の詳細な実施計画を作成し、代表者等による実施管理を行うこととします。また、作業路網その他の施設の維持運営は、森林経営計画作成者が行うよう指導を図ります。
- (2) 共同して森林経営計画を作成した者の一人が、施業等の共同化につき遵守しないことによ

りその者が他の森林経営計画者に不利益を被らせることがないよう、予め個々の果たすべき責務等を明らかにするよう指導を図ります。

第7 作業路網その他の森林整備に必要な施設の整備

1 効率的な森林施業を推進するための路網密度の水準及び作業システム

【効率的な森林施業を推進するための路網密度の水準】

(単位：m/ha)

区 分	作業システム	基幹路網密度			細部路網密度	路網密度
		林道	林業専用道	小計	森林作業道	
緩傾斜地 0～15° 未満	車両系	15～20	20～30	35～50	65～200	100～250
中傾斜地 15～30° 未満	車両系	15～20	10～20	25～40	50～160	75～200
	架線系				0～35	
急傾斜地 30～35° 未満	車両系	15～20	0～5	15～25	45～125	60～150
	架線系				0～25	
急峻地 35° ～	架線系	5～15	—	5～15	—	5～15

2 路網整備と併せて効率的な森林施業を推進する区域

地形、地質、森林の有する機能等を踏まえ目標とする将来の森林の姿や施業方法を検討して効率的な森林施業を行うよう路網整備を計画します。

基本的には、木材生産機能維持増進森林は、低コスト林業を実現するために路網整備等推進区域として路網整備を推進します。

3 作業路網の整備

(1) 基幹路網

ア 基幹路網の作設に係る留意点

適切な規格・構造を確保した整備を図る観点から、次の規定及び指針に基づき基幹路網づくりを行うこととします。

規格・構造の根拠	備 考
林道規程	昭和48年4月1日付け48林野道第107号林野庁長官通知 最終改正：令和3年3月25日2林整整第1210号林野庁長官通知

林道技術基準	平成10年3月4日付け9林野基第812号林野庁長官通知 最終改正：令和7年3月24日6林政経第671号林野庁長官通知
林業専用道作設指針	平成22年9月24日付け22林整整第602号林野庁長官通知 最終改正：令和3年4月1日2林整整第1396号林野庁長官通知
長野県林業専用道作設指針	平成23年4月15日23付け信木第39号林務部長通知 最終改正：平成23年11月18日付け23信木第384号林務部長通知
長野県林内路網整備指針	平成24年3月23日23付け信木第542号林務部長通知
林業専用道作設指針の運用	平成27年3月26日付け26林整整第845号林野庁森林整備部長通知 最終改正：令和6年4月18日付け6林整整第7号林野庁森林整備部長、国有林野部長通知

イ 基幹路網の整備計画

単位 延長：m 面積：ha

開設 / 拡張	種類	区分	位置	路線名	延長 及び 路線数	利用 区域 面積	うち 前半 5年分	対図 番号	備考
開設 (改築)	自動車道	林道	入山辺	大仏入	958	100			
開設 (改築)	自動車道	林道	里山辺	大嵩崎	300	30			
				2路線	1,258				
拡張 (改良)	自動車道	林道	中山他	宮ノ入	965	593	965		法面保全 局部改良
拡張 (改良)	自動車道	林道	本郷	美ヶ原	540	1,172	540		局部改良 法面保全
拡張 (改良)	自動車道	林道	入山辺	菖蒲沢	200	109			法面保全
拡張 (改良)	自動車道	林道	里山辺	湯ノ原	500	111			法面保全
拡張 (改良)	自動車道	林道	内田	鉢伏	300	41			局部改良 法面保全
拡張 (改良)	自動車道	林道	入山辺	桧沢	500	244			局部改良 法面保全
拡張 (改良)	自動車道	林道	里山辺	高遠	300	728			法面保全
拡張 (改良)	自動車道	林道	中山	栗の木	400	204			法面保全
拡張 (改良)	自動車道	林道	入山辺	よもぎこぼ	400	366			法面保全
拡張 (改良)	自動車道	林道	岡田	日陰	400	91			局部改良 法面保全
拡張 (改良)	自動車道	林道	四賀	太ノ田	800	304			局部改良 法面保全
拡張 (改良)	自動車道	林道	四賀	花川原	350	170			局部改良 法面保全

拡張 (改良)	自動車道	林道	四賀	虚空蔵	550	119			局部改良 法面保全
拡張 (改良)	自動車道	林道	四賀	菅ノ田	140	45			局部改良 法面保全
拡張 (改良)	自動車道	林道	四賀	中北山	400	47			局部改良 法面保全
拡張 (改良)	自動車道	林道	四賀	十二沢	400	194			局部改良 法面保全
拡張 (改良)	自動車道	林道	四賀	傘	450	83			局部改良 法面保全
拡張 (改良)	自動車道	林道	四賀	水上	200	112			局部改良 法面保全
拡張 (改良)	自動車道	林道	四賀	池の平	600	59			局部改良 法面保全
拡張 (改良)	自動車道	林道	四賀	長沢	200	38			局部改良 法面保全
拡張 (改良)	自動車道	林道	四賀	峯山	200	62			局部改良 法面保全
拡張 (改良)	自動車道	林道	四賀	草深	140	348			局部改良 法面保全
拡張 (改良)	自動車道	林道	四賀	駒平	400	102			局部改良 法面保全
拡張 (改良)	自動車道	林道	四賀	小屋沢	550	37			局部改良 法面保全
拡張 (改良)	自動車道	林道	奈川	菅田沢高ソメ	1,000	962			法面保全
拡張 (改良)	自動車道	林道	奈川 安曇	奈川安曇	348	2,920	348		局部改良 法面保全 橋)よう改良 ずい道改良
拡張 (改良)	自動車道	林道	奈川	西山	1,000	538			法面保全
拡張 (改良)	自動車道	林道	奈川	曾倉沢	150	115			法面保全
拡張 (改良)	自動車道	林道	奈川	沼の沢	300	65			法面保全
拡張 (改良)	自動車道	林道	奈川	忠地川角平	600	521			局部改良
拡張 (改良)	自動車道	林道	奈川	月夜沢	1,000	2,855			局部改良
拡張 (改良)	自動車道	林道	安曇	番所	200	847			局部改良
拡張 (改良)	自動車道	林道	安曇	島々	120	286			法面保全
拡張 (改良)	自動車道	林道	安曇	稲核	300	183			法面保全
拡張 (改良)	自動車道	林道	安曇	池尻	150	73			法面保全
拡張 (改良)	自動車道	林道	安曇	氷沢	100	207			法面保全

拡張 (改良)	自動車道	林道	梓川	安曇野	1,000	1,057			局部改良 法面保全
拡張 (改良)	自動車道	林道	梓川	沢山	600	690			局部改良 法面保全
拡張 (改良)	自動車道	林道	梓川	穴沢	400	100			局部改良 法面保全
拡張 (改良)	自動車道	林道	梓川	大飛々	250	31			局部改良
拡張 (改良)	自動車道	林道	波田	黒川	520	2,680			局部改良(橋) 局部改良 幅員改良 法面保全
拡張 (改良)	自動車道	林道	波田	あきんど平支	650	394			局部改良
				42路線	18,573		1,853		
拡張 (舗装)	自動車道	林道	中山	栗の木	3,000	204			
拡張 (舗装)	自動車道	林道	里山辺	高遠	5,000	728			
拡張 (舗装)	自動車道	林道	入山辺	御鷹山	4,000	323			
拡張 (舗装)	自動車道	林道	四賀	菅ノ田	1,794	45			
拡張 (舗装)	自動車道	林道	四賀	傘	3,000	83			
拡張 (舗装)	自動車道	林道	四賀	峯山	2,369	62			
拡張 (舗装)	自動車道	林道	四賀	太ノ田	300	304			
拡張 (舗装)	自動車道	林道	四賀	草深	2,267	348	2,267		
拡張 (舗装)	自動車道	林道	奈川	菅田沢高ソメ	2,000	962	2,000		
拡張 (舗装)	自動車道	林道	奈川	曾倉沢	1,000	115			
拡張 (舗装)	自動車道	林道	奈川	金原	500	85			
拡張 (舗装)	自動車道	林道	奈川	西山	500	538			
拡張 (舗装)	自動車道	林道	奈川	奥小唐沢	1,000	99			
拡張 (舗装)	自動車道	林道	奈川	忠地川角平	200	521			
拡張 (舗装)	自動車道	林道	奈川	大寄合	500	175			
拡張 (舗装)	自動車道	林道	安曇	番所	1,000	847			
拡張 (舗装)	自動車道	林道	安曇	島々	800	286			
拡張 (舗装)	自動車道	林道	安曇	稻核	3,344	183	3,344		
拡張 (舗装)	自動車道	林道	安曇	氷沢	1,000	207			
拡張 (舗装)	自動車道	林道	安曇	池尻	800	73			

拡張 (舗装)	自動車道	林道	梓川	安曇野	3,000	1,049	3,000		
拡張 (舗装)	自動車道	林道	波田	黒川	5,000	2,680	5,000		
拡張 (舗装)	自動車道	林道	波田	水沢	800	68			
拡張 (舗装)	自動車道	林道	波田	小水沢	400	44			
				24 路線	43,574		15,611		

ウ 基幹路網の維持管理

基幹路網の開設にあたっては、管理者を定め、林道台帳等を作成して管理することとします。

なお、管理者は、毎年、すべての路線の点検を実施し、写真を撮影するなどして林道台帳等に記録します。また、異常を発見した場合は、速やかに補修に努めるものとします。

(2) 細部路網

ア 細部路網の作設に係る留意点

適切な規格・構造を確保した整備を図る観点から、次の規定及び指針に基づき細部路網づくりを行うこととします。

規格・構造の根拠	備 考
森林作業道作設指針	平成 22 年 11 月 17 日付け 22 林整整第 656 号長野庁長官通知 最終改正：令和 5 年 3 月 31 日 4 林整整第 923 号長野庁長官通知
長野県森林作業道作設指針	平成 23 年 8 月 1 日付け 23 森推 325 号林務部長通知
長野県林内路網整備指針	平成 24 年 3 月 23 日付け 23 信木第 542 号林務部長通知

イ 細部路網の維持管理

細部路網の開設にあたっては、管理者を定め、台帳を作成して管理することとします。

なお、管理者は、路線の点検に努め、写真を撮影するなどして台帳に記録します。また、異常を発見した場合は、速やかに補修に努めるものとします。

第 8 その他

1 林業に従事する者の養成及び確保

林業のための技能・技術の習得やキャリアアップのため、県や（一財）長野県林業労働財団の企画する研修への積極的な参加を促進します。特に次代の森林・林業を担う林業技術者が、地域の森林所有者等が安心して森林経営を任せられるリーダー的存在として成長できる

ように、県や森林組合等林業事業者と一体となって支援します。

また、林業が水源かん養や土砂災害防止、地球温暖化防止にも役立つ「やりがい」のある仕事であることを地域内外へ発信し、広域圏全体として新規就業者の確保に努めます。

そのために、森林組合等林業事業者に経営方針を明確化させ、木材需要側との連携を密にしながら林業経営基盤を強化することで、雇用の安定を期するものとします。

2 森林施業の合理化を図るために必要な機械の導入の促進

将来の稼働率も考慮しつつ、高性能林業機械の導入について、広域市町村と連携し、森林組合等林業事業者と検討します。

作業の種類		現状（参考）	将来
伐倒 造材 集材	緩中傾斜地	（車両系システム） チェンソー、ハーベスタ → フォワーダ → トラック	（車両系システム） チェンソー、ハーベスタ → フォワーダ → グラップル、トレーラー
	急傾斜地	（車両系システム） チェンソー、プロセッサ → フォワーダ → トラック	（架線系システム） チェンソー → スイングヤーダ、タワーヤーダ → グラップル、トレーラー
造林 保育等	地拵え	バックホー、グラップル	グラップル（バケット）、レーキ
	下刈り	草刈り機	自走刈払い機

3 林産物の利用促進のために必要な施設の整備

該当なし

III 森林の保護

第1 鳥獣害の防止

1 鳥獣害防止森林区域及び当該区域内における鳥獣害の防止の方法

(1) 区域の設定

対象鳥獣はニホンジカとするが、ニホンジカの分散や生息域の変化が認められることから、当面の間、区域設定は行いません。

(2) 鳥獣害の防止方法

通年全域で有害鳥獣駆除を実施し、あわせて美ヶ原周辺の林内においても合同捕獲（4～5回／年）を実施します。

2 その他

鳥獣害防止対策の実施状況については、現地調査や区域内で森林施業を行う林業事業者、森林所有者からの情報収集により行います。

第2 森林病虫害の駆除及び予防、火災の予防その他の森林の保護

1 森林病虫害の駆除及び予防の方法

(1) 松くい虫の被害防止

「松くい虫被害レベルマップ」等を活用して守るべき松林を明確に定め、次の措置を効果的に組み合わせながら対策を講じます。

- ・ 伐倒駆除
- ・ 各種予防事業
- ・ 守るべき松林周辺部の樹種転換
- ・ 抵抗性を有するマツへの転換

○ 伐採及び運搬に関するアカマツ林施業の基準について

全県共通の指針である「松くい虫被害対策としてのアカマツ林施業指針（令和4年3月16日付け3森推第838号長野県林務部長通知）」を基に各地域振興局管内で独自基準を設けています。

松くい虫被害を拡大させないために、伐採及び運搬については、「松くい虫被害対策としてのアカマツ林施業の松本地域独自基準（令和5年7月3日）」及び「松本市松枯れ被害対策基本方針」により実施します。

なお、枯損木については、木質バイオマスエネルギー等としての利用を促進します。主伐の場合は、適確な更新を図ることとします。

(2) カシノナガキクイムシによる被害の拡大防止

防災上あるいは景観上維持すべきナラ類があることから、防除対策等について長野県林業総合センターを中心とした試験研究、広葉樹林の整備等を実施します。

また、被害の早期発見と関係者との情報共有を強化し、より効果的な被害防除対策の推進を図ります。

(3) スギノアカネトラカミキリの被害防止

林分が閉鎖し枯れ枝が発生する前に生枝打ちを実施するとともに、間伐により健全な森林の維持に努めます。

(4) カラマツの先枯病の被害防止

罹病木を発見した場合は、速やかに伐倒し、枝条の焼却処分を検討します。

また、カラマツ先枯病は風衝地に多発することから、植栽する場合は、風当たりの強いところでは、カラマツ以外の樹種を選定します。

(5) その他の病害虫等被害防止

その他の病害虫が発生した場合、適正な防除、駆除に努めます。また、早期発見、早期防除が最善の方法であるので、広報等の活用により普及啓発に努めます。

2 鳥獣害対策の方法（第1に掲げる事項を除く）

第二種特定鳥獣管理計画に基づき、幼齢木保護具の設置や剥皮防止帯の設置、忌避剤の散布、わな、銃器による捕獲等の各種対策を総合的に実施します。

3 林野火災の予防の方法

林野火災の予防については、関係機関等と連携し、積極的な普及啓発を行い、地域住民への林野火災の予防を喚起します。

4 森林病害虫の駆除等のための火入れを実施する場合の留意事項

森林法第21条に規定する火入れは「松本市火入れに関する条例」の許可に基づき、実施しなければなりません。許可にあたっては、下記のこと留意します。

(条例抜粋)

項目	内容
火入れの許可申請の必要な範囲	森林又は森林に接近している範囲1km以内にある原野、山岳、 荒地その他の土地（地域森林計画区域外も含む）
火入れの目的	ア 造林のための地ごしらえ イ 開墾準備 ウ 害虫駆除 エ 焼畑 オ 採草地の改良（森林法施行規則第47条第1項）
許可条件	期間（7日以内） 面積（1件当たり5haを超えない） 従事者（1haまで15人以上） ※1haを超える場合は、超える部分の面積1haあたり 5人を加えた人数以上とする。
申請方法	火入れを行う7日前までに森林環境課に必要書類を提出する。
申請に必要なもの	① 火入れ許可申請書 ② 火入れを行う土地、周囲の状況及び防火の設備の位置を示す見取り図 ③ 火入れ地が申請者以外の者が所有又は管理する土地であるときは、その所有者又は管理者の承諾書 ④ 請負（委託）契約に基づいて火入れを行うときは、その契約書の写し

5 その他

病虫害の被害を受けている等の理由により伐採を促進すべき森林

森林の区域	備 考
松くい虫被害森林周辺	樹種転換等により対応

IV 森林の保健機能の増進

1 保健機能森林の区域

森林施業と森林保健施設の整備を一体的に行うことが適当と認められる森林の区域については、公益的機能別施業森林を快適環境機能森林、保健・レクリエーション機能森林、文化機能森林のいずれかに設定するとともに、施業の方法を複層林施業、択伐複層林施業及び特定広葉樹育成施業のいずれかに設定します。

森林の所在		森林の林種別面積 (ha)						備 考
地区名	林小班	合計	人工林	天然林	無立木地	竹林	その他	
松本	37 ろはに	115.86	55.97	40.24	0.45		19.20	美ヶ原県民の森
	38 いろは にほ							
奈川	2017 へと	33.14	6.12	26.19	0.22		0.61	木曽路原

2 保健機能森林の区域内の森林における造林、保育、伐採その他の施業の方法

施業の区分	施業の方法		
	複層林施業	択伐複層林施業	特定広葉樹育成施業
植 栽	主伐の実施後5年経過しても更新が図られていない場合、期待成立本数に10分の3を乗じた本数に不足する本数を植栽する。 植栽によらなければ更新困難な森林は、標準的な植栽本数を2年以内に植栽する。		
間 伐	単層林である場合、Ry0.85以上の森林については、Ryが0.75以下となるよう間伐する。		
伐 採	林 齢	標準伐期齢以上	
	方 法	伐採率70%以下の伐採	・天然更新 伐採率30%以下の択伐 ・人工植栽 伐採率40%以下の択伐

		標準伐期齢における立木材積に10分の5を乗じて得た材積以上の立木材積が確保されること。	標準伐期齢における立木材積に10分の7を乗じて得た材積以上の立木材積が確保されること。	標準伐期齢における立木材積が確保されること。
	立木材積	伐採材積が年間成長量(カマルタキセ式補正)に相当する材積に5を乗じて得た材積以下とする。		
		立木材積は、下層木を除いてRy0.75以上、伐採材積は、Ry0.65以下となるよう伐採する。		

- 3 保健機能森林の区域内における森林保健施設の整備
該当なし

V その他森林の整備に必要な事項

1 森林経営計画の作成

- (1) 森林経営計画の作成に当たっては、次に掲げる事項を適切に計画するものとします。

- ア 植栽によらなければ適確な更新が困難な森林の区域における主伐後の植栽
- イ 公益的機能別施業森林等の森林整備
- ウ 特に効率的な施業が可能な森林の区域における人工林主伐後の植栽
- エ 森林の経営の受委託等を実施する上で留意すべき事項及び共同して森林施業を実施する上で留意すべき事項
- オ 森林病虫害の駆除及び予防、火災の予防その他の森林の保護に関する事項

なお、経営管理実施権が設定された森林については、森林経営計画を樹立して適切な施業を確保することが望ましいことから、経営管理実施権配分計画が公告された後、林業経営者は、当該森林について森林経営計画の作成に努めるものとします。

- (2) 森林法施行規則第33条第1号ロの規定に基づく区域

森林経営計画において、区域計画を作成できる区域となります。(一体整備相当区域)

区域名	林班	区域面積(ha)
松本地区	1～206 林班	12,755.47
四賀地区	1001～1112 林班	7,142.68
奈川地区	2001～2084 林班	6,274.10
安曇地区	3001～3069 林班	6,484.84

梓川地区	4001～4027 林班	1,588.97
波田地区	5001～5060 林班	4,132.41
合計		38,378.47

2 生活環境の整備

該当なし

3 森林整備を通じた地域振興

計画的な森林整備と林業経営基盤の整備を推進し、地域材利用を拡大して地域振興を図ります。また、木質ペレット用材、薪ストーブ用材・発電燃料の用材としての木材利用を推進し、未利用材が有効活用できる仕組みづくりに取り組みます。

4 森林の総合利用の推進

市民が体験を通じて森林と林業への関心を育むフィールドとして、三才山地区の「美鈴湖もりの国」に林間オートキャンプ場が整備されています。今後も施設の維持管理に努め、市民が森林と親しむ機会の確保を図ります。

5 住民参加による森林の整備

(1) 地域住民参加による取組

岡田地区の「芥子坊主山 市民の森」は、所有者から本市が森林を借用してフィールドとし、市民ボランティアによる森林整備や、一般の市民が参加するイベントが行われています。また、市内で活動する森林ボランティア団体によるイベントには人的支援を行っています。今後も、市民が気軽に森林に触れ合える場を提供できるよう取り組んでいきます。

(2) 企業と地域住民連携による取組

県の「森林の里親促進事業」を活用し、企業と地域住民による森林整備と交流の促進を支援します。現在市内では、5か所で同事業を実施していきます。



自然観察会（芥子坊主山 市民の森） 除伐作業（美鈴湖 森林の里親促進事業）

6 森林経営管理制度に基づく事業

森林所有者の探索や意向調査を実施し、必要に応じて市町村森林経営管理事業を計画していくこととします。

7 その他必要な事項

(1) 市有林の経営に関する事項

本市は、市内に11,979haの市有林があり、カラマツの間伐事業や主伐事業など、良好な森林環境を維持しつつ、木材生産を図る地域の模範的な森林を目指すため、森林経営計画に基づく森林整備を推進していきます。

(2) 埋蔵文化財包蔵地に関する事項

市内には、周知の埋蔵文化財包蔵地が多く存在しており、作業道開設を含む森林整備を実施する際には、文化財保護に十分な配慮をする必要があります。これについて、森林組合をはじめとする林業事業体に周知し、事前調査を十分に行い、市の埋蔵文化財担当部署とも連携して埋蔵文化財の保護に努めます。

【計画策定の経過】

- 1 森林法第10条の5第6項の規定に基づく学識経験を有する者からの意見聴取

意見聴取日	意見聴取方法	相手方
令和8年2月20日	素案による意見聴取	松本市林業振興協議会

- 2 公告・縦覧期間

令和8年1月30日 ～ 令和8年2月24日

- 3 計画書作成担当者

課・係	職	氏名	備考
森林環境課 森林整備担当	課長補佐	降旗 一俊	
〃	森林専門官 兼課長補佐	秋山 巖	
〃	技師	池田 智博	

- 4 森林法第10条の12の規定に基づく長野県の協力者

所属	課・係	職	氏名	備考
松本地域振興局	林務課 普及係	主査	吉川 達也	林業普及指導員

- 5 計画の公表計画

公表の方法	時期	備考
松本市ホームページ	計画樹立後1ヶ月以内	
森林環境課窓口	計画樹立後1ヶ月以内	